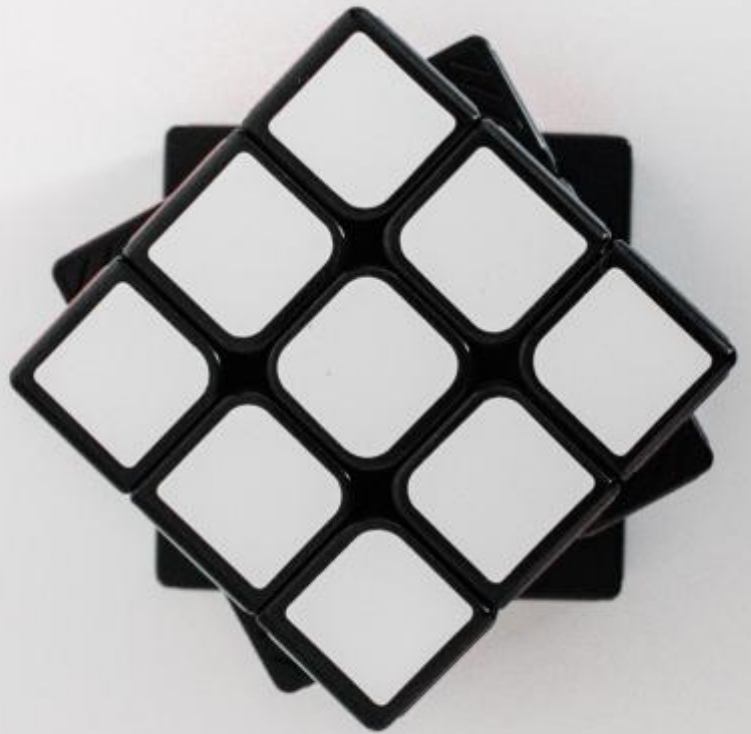


RAPPORT D'ACTIVITES 2025

GECT ALZETTE BELVAL



ALZETTEBELVAL

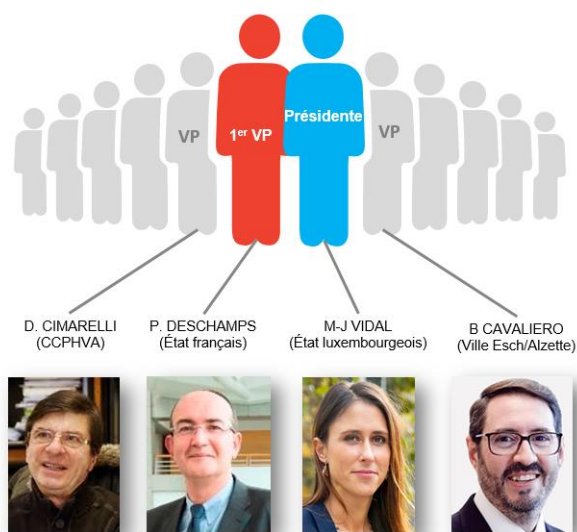
GECT | Groupement Européen
de Coopération Territoriale

2025 : une structure et une organisation stables

Un renouvellement de l'exécutif dans la continuité

Le GECT Alzette Belval a connu, en 2025, le renouvellement de son exécutif. En effet, le 8 mars 2025 la présidence est revenue à la délégation luxembourgeoise. C'est Madame Marie-Josée VIDAL qui est désormais la Présidente du GECT Alzette Belval et Monsieur Philippe DESCHAMPS qui assume la première Vice-Présidence. Ce changement s'est fait dans la stabilité avec un simple remaniement des rôles.

La gouvernance générale est toujours souple et paritaire entre les délégations française et luxembourgeoise.



ASSEMBLÉE GÉNÉRALE 40 voix pour 11 membres (20 votes français 20 votes luxembourgeois) elle valide la stratégie et les affaires administratives et comptables.

BUREAU 12 représentants (6 français et 6 luxembourgeois) à parité entre les délégations, il pilote la mise en œuvre du programme d'actions.

GRUPE PRESIDENCE. La présidence change de délégation tous les deux ans.

Depuis 2023 et l'adhésion de la Ville de Rumelange, quarante voix sont comptabilisées à l'Assemblée Générale, réparties entre les institutions membres du GECT Alzette Belval :

Au titre de la délégation française : 20 voix au total

	Nombre de voix	Nombre de représentants
État français	4	1 titulaire + 1 suppléant
Région Grand Est	4	1 titulaire + 1 suppléant
Département de la Moselle	4	1 titulaire + 1 suppléant
Département de la Meurthe-et-Moselle	4	1 titulaire + 1 suppléant
CCPHVA	4	4 titulaires + 4 suppléants

Au titre de la délégation luxembourgeoise : 20 voix au total

	Nombre de voix	Nombre de représentants
État luxembourgeois	10	4 titulaires + 4 suppléants
Ville d'Esch-sur-Alzette	2	1 titulaire + 1 suppléant
Commune de Mondercange	2	1 titulaire + 1 suppléant
Ville de Rumelange	2	1 titulaire + 1 suppléant
Commune de Sanem	2	1 titulaire + 1 suppléant
Commune de Schifflange	2	1 titulaire + 1 suppléant

Un budget qui permet les actions prévues

Le budget 2025 a été réalisé comme suit :

DEPENSES 2025	479 234.55 €
Ressources Humaines	222 804.95 €
Charges à caractère général	69 359.16 €
<i>Dont étude comptage Rédange/Belvaux</i>	<i>36 600.00 €</i>
Trophée AB #2025	1 000.00 €
Dotations aux amortissements	1 582.48 €
Reversement INTERREG	179 089.02 €
Autres charges (dont cloud)	3 837.56 €
Investissement (vélo)	1 561.38 €

RECETTES 2025	737 633.25 €
Résultat reporté	194 783.07 €
Contributions des membres	200 000,00 €
Régularisation rattachement 24	- 1 425,00 €
Subvention INTERREG pour les partenaires	179 089.02 €
Subvention INTERREG pour le GECT	141 766.60 €
Subvention étude comptage Rédange/Belvaux	18 300.00 €
Atténuation de charges et autres	3 084.55 €
Amortissements	1 582.48 €
arrondis PàS	2.84 €

Il est à noter que depuis 2023 les contributions des membres au GECT Alzette Belval sont de 200 000€. 120 000€ apportés par les membres de la délégation luxembourgeoise et 80 000€ apportés par les membres de la délégation française.

Budgétairement, le GECT a bénéficié en 2025 des versements des crédits INTERREG pour la gestion de la zone fonctionnelle Alzette Belval ainsi que pour les projets ABURCO, ACTE et ICSBOR. Il a également pu compter sur le soutien du MMTP pour l'étude de comptage routier pour la problématique routière Rédange/Belvaux.

Le budget 2025 a permis de réaliser les projets de la stratégie et plus particulièrement ceux inscrits à la feuille de route annuelle.

INTERREG, accélération de la coopération franco-luxembourgeoise

En 2023, le GECT Alzette Belval a signé une convention entérinant concrètement la mise en place de la zone fonctionnelle Alzette Belval dans le programme INTERREG VI Grande Région.

La dynamique engagée s'est poursuivie en 2025 avec le lancement du cinquième appel à projets à l'automne 2025 (un projet a été déposé).

Interreg



Cofinancé par
l'Union Européenne
Kofinanziert von
der Europäischen Union

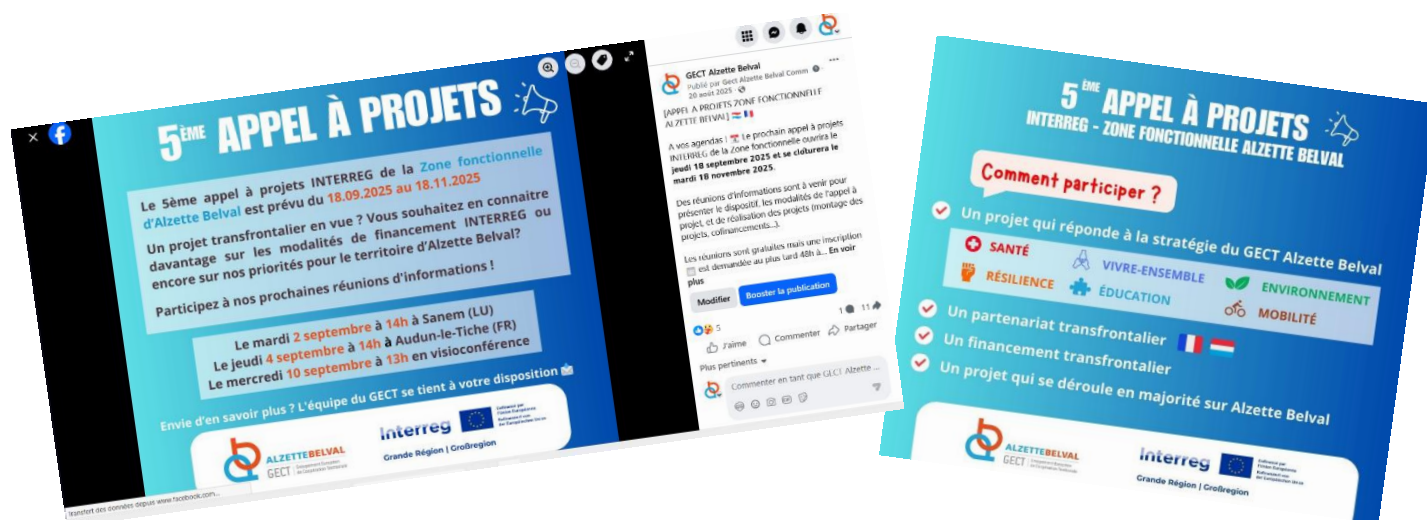
Deux comités décisionnels se sont réunis et ont permis :

Grande Région | GroßRegion

- L'approbation d'un projet structurant pour le territoire : ICSBOR qui est un projet d'infrastructure cyclable sécurisée reliant les communes françaises de Boulange, et Ottange-Nondkeil à la ville luxembourgeoise de Rumelange. Cet axe sud-nord de près de 12km permettra de renforcer la pratique du vélo sur le territoire franco-luxembourgeois. En plus des communes concernées, le projet est mené en partenariat avec la CCPHVA et la Thionville Fensch Agglomération.
- L'approbation d'une modification majeure pour le projet ACTE | Alzette Belval, avec les Citoyens pour la Transition Ecologique qui vise à remplacer dans le partenariat la commune d'Audun-le-Tiche par la MJC d'Audun-le-Tiche.

Pour mémoire, un second projet avait été approuvé au 1er comité décisionnel de 2025 mais les partenaires n'ont pas réussi à lever les réserves formulées à l'égard du projet.

Le cinquième appel à projets a fait, comme toujours, l'objet d'une communication dédiée sur les réseaux et l'organisation de réunions d'informations en distanciel et en présentiel, à des horaires variés afin de toucher le plus grand nombre de potentiels porteurs de projet.



Enveloppe totale FEDER déjà programmée pour la ZFAB :

4 566 989,90 €

Projet	Budget Total (€)	FEDER - programmé (€)
Gestion ZFAB	509.693,60	305.816,16
ATTRACT-AB	1.145.588,30	687.352,98
ACTE	1.007.832,40	604.699,44
ABURCO	276.425,60	165.855,36
URBAFLOW	3.193.686,12	1.547.862,96
ICSBOR	3.069.690,30	1.255.403,00

Sur l'enveloppe initiale de 5,5 millions d'euros de FEDER, 83 % étaient d'ores et déjà programmés à l'été 2025. Néanmoins, le comité de suivi du programme INTERREG GR, qui s'est tenu le jeudi 11 décembre 2025, a décidé d'octroyer à la Zone fonctionnelle Alzette Belval un montant supplémentaire de 1.000.000,00€.

Le nouveau montant de la Zone s'élève désormais à 6.551.254,23€ de FEDER (Fonds européen de développement régional). Ainsi, 30% de l'enveloppe restent disponibles pour de nouveaux projets de coopération sur Alzette Belval.

Cette augmentation consacre le travail engagé pour la Zone Fonctionnelle et représente une vraie opportunité pour le GECT Alzette Belval, lui permettant d'accompagner de nouveaux projets en lien avec ses différents axes stratégiques : santé, mobilité, vie quotidienne sans frontière, environnement, avenir commun et résilient, éducation, coopération franco-luxembourgeoise.

Enfin, le GECT Alzette Belval a été actif dans les réunions d'échanges organisées par le secrétariat conjoint entre les Zones fonctionnelles ainsi qu'à la manifestation annuelle d'INTERREG le 14 novembre 2025. Il a également participé aux assemblées et comités des programmes INTERREG V et VI, ainsi qu'à diverses formations et séminaires sur la gestion des projets Interreg et l'utilisation de la plateforme JEMS.

Pour finir, le groupement a largement mis en avant les projets INTERREG de la zone à l'occasion de la deuxième édition des Journées de la Coopération en Grande Région.



LA ZONE FONCTIONNELLE DU GECT ALZETTE BELVAL ... EN QUELQUES DATES

- 27.01 : Contractualisation du projet URBAFLOW
- 11.02 : Comité décisionnel – Approbation sous-réserve des projets ICSBOR et DATA-GET
- 12.06 : Contractualisation du projet ICSBOR
- 02.09>10.09 : Réunions d’informations et entretiens préliminaires à l’AAP5
- 10.10 : Participation à la consultation pour évaluation de la programmation et la consommation 2025
- 18.09>18.11 : 5^{ème} appel à projets
- 21.10 : Comité d’accompagnement de la Zone fonctionnelle. Bilan annuel des projets GESTION ZFAB, ATRACT-AB, URBAFLOW, ACTE, ABURCO, ICSBOR.
- 14.11 : Participation à la manifestation annuelle du Programme INTERREG GR
- 11.12 : Augmentation de l’enveloppe de la Zone Fonctionnelle ; le comité de suivi du programme INTERREG GR a décidé d’octroyer un montant supplémentaire de 1.000.000,00€ à la Zone fonctionnelle Alzette Belval. Son montant total s’élève désormais à 6,5 millions d’euros.

2025, au cœur des projets soutenus par INTERREG et pilotés par le GECT

Le groupement a saisi l’opportunité que représente la zone fonctionnelle INTERREG pour la mise en place de différents projets transfrontaliers concourant à la réalisation de sa stratégie, sans se laisser enfermer dans un rôle de gestionnaire de fonds. En 2025, il est chef de file de 4 projets sur la zone fonctionnelle (GESTION ZFAB, ACTE, ABURCO, ICSBOR) et il en a déposé un cinquième au dernier appel à projets (VELAB).

GESTION ZFAB _ Gestion de la zone fonctionnelle INTERREG d’Alzette Belval 01.2023/12.2028

Pour la première fois depuis la mise en place du programme INTERREG Grande Région, certains territoires transfrontaliers, dont celui d’Alzette Belval, sont désignés comme zone fonctionnelle. Une enveloppe budgétaire du FEDER lui est réservée pour accompagner les projets répondant à sa stratégie territoriale.

GESTION ZFAB
<p>Budget total : 509.693,60 € Subvention FEDER : 305.816,16 € Opérateurs : GECT Alzette Belval</p> <p>6 déclarations de créances introduites pour un montant de dépenses de 207 788,28 € et une subvention reçue de 124.672,96 €</p>

Le GECT Alzette Belval a été désigné conventionnellement en tant que structure en charge de la gestion de la zone fonctionnelle d'Alzette Belval. De ce fait, il met en place, gère et anime la zone fonctionnelle d'Alzette Belval, tant au niveau des acteurs engagés (partenaires de projet), que des réalisations. Le détail concernant l'animation de la zone durant 2025 est repris ci-avant.

ACTE _ Alzette Belval, avec les citoyens pour la transition écologique

04.2024/03.2027

ACTE vise à bâtir avec les citoyens dans leurs communes des solutions locales pour répondre aux défis du réchauffement climatique et soutenir la transition écologique et durable sur le territoire transfrontalier d'Alzette Belval.

L'implication citoyenne est soutenue et entièrement mobilisée au service de la transition écologique du territoire d'Alzette Belval. Concrètement, les habitants sont encouragés, sensibilisés et accompagnés pour aborder différentes problématiques de leur quotidien.

REALISATION 2025

L'année 2025 constitue la première année civile complète de mise en œuvre du projet.

Vadémécums

En 2025, le partenariat ACTE a poursuivi le travail d'état des lieux des initiatives citoyennes et écologiques existantes sur le territoire d'Alzette Belval. Des échanges ont été menés avec les communes, les aménageurs institutionnels (EPA Alzette Belval, AGORA, Fonds Belval) et le syndicat de communes ProSud. Ces rencontres ont permis d'identifier les dynamiques locales, les pratiques existantes et les besoins en matière d'accompagnement des initiatives citoyennes.

Sur cette base et une recherche documentaire approfondie, le groupement a rédigé deux livrables de référence, le premier recensant les **bonnes pratiques en matière de transition sur Alzette Belval** et le second identifiant les **ressources mobilisables pour les projets de transition**. Diffusés aux communes et membres, ces documents constituent une base méthodologique pour le déploiement pérenne des actions du projet. Cette phase de diagnostic a également permis d'identifier plusieurs projets citoyens émergents pouvant être accompagnés dans le cadre d'ACTE.

Sensibilisation

Le partenariat ACTE a également engagé des actions de sensibilisation à la transition écologique à destination de publics variés:

- Plusieurs fresques du climat ont été proposées et animées, notamment auprès d'élus mais aussi des jeunes du Conseil municipal des enfants de Villerupt.
- Un Appel à projets citoyens et écologiques ACTE a été ouvert du 14 avril au 22 juin 2025. Celui-ci s'adressait aux citoyens et associations des 13 communes d'Alzette Belval et a été accompagné d'une action de communication, incluant un événement de présentation ouvert

ACTE
Budget total : 1 007 832.40 € Subvention FEDER : 604 699.44 € Opérateurs : GECT Alzette Belval, Transition Minett, Communes de Sanem, Villerupt et la MJC d'Audun-le-Tiche. Opérateur méthodologique : Département de Meurthe et Moselle
Budget GECTAB : 255 950.00€ avec une subvention FEDER de 153 570.00€
3 déclarations de créances introduites pour le GECT avec un montant de dépenses de 92 918.46€ et une subvention reçue de 55 751.04€

au public. Deux demandes ont été formulées mais elles sortaient malheureusement du cadre d'action du projet INTERREG ACTE.

- Le Challenge ACTE x Ma Petite Planète a été proposé du 26 mai au 16 juin 2025. Il était destiné à encourager l'adoption de pratiques écologiques au quotidien. Cette action a mobilisé 111 participants issus des 13 communes d'Alzette Belval, répartis en équipes. Au total, 1 677 défis ont été réalisés, générant des impacts environnementaux mesurables, notamment en matière de réduction des émissions de gaz à effet de serre, d'économies d'eau et de diminution des déchets. Le groupement continuera à promouvoir ce type de challenge écologique et ludique.
- À partir de novembre 2025, le partenariat ACTE a lancé le Challenge Famille Presque Zéro Déchets qui se déroulera en 2026. Cette action vise à mobiliser plusieurs familles issues de communes françaises et luxembourgeoises et fait l'objet d'une communication dédiée.
- Enfin, le GECT a participé à de nombreux événements du territoire pour faire connaître le projet et encourager l'engagement citoyen comme « en Dag an der Natur » à Esch sur Alzette, deux éco festivals à Audun le Tiche, le festival Arts et Nature à Villerupt ou encore le Matgesfest à Belvaux,



Actions locales

Un accord a été conclu avec le Ministère luxembourgeois de l'Agriculture et permet l'extension de l'initiative « Gielt Band / Ruban Jaune » sur le territoire du GECT Alzette Belval, avec une ouverture progressive vers les communes françaises. Ce projet vise à valoriser les vergers publics et à encourager la cueillette citoyenne. Une action de sensibilisation sous forme de marche transfrontalière a permis de présenter cette initiative au grand public.





Enfin, 7 groupes citoyens sont désormais constitués et se sont réunis plus d'une trentaine de fois durant l'année 2025 autour de différentes thématiques : couture et seconde main, microbrasserie, plantes médicinales, vergers et cueillettes, conservation et transformation, zone de gratuité / ressourcerie et fablab / repair café. Déjà 81 membres actifs participent au pilotage et à l'animation de ces groupes avec le soutien de Transition Minett. Ils sont ponctuellement rejoints par d'autres habitants d'Alzette Belval.

Objectifs

Activités réalisées

Chiffres-clés

<p>SECONDE MAIN & COUTURE</p> 	<p>Donner une seconde vie aux vêtements, transmettre des savoir-faire et apprendre à faire soi-même pour diminuer la consommation d'objets neufs</p> 	<p>4 ateliers couture et crochet : 26 participants au total (11 versant FR ; 15 versant LU) 3 ateliers "fabrication de masques vénitiens" à partir de matériaux recyclés à l'Arche – Villerupt : 32 participants au total (32 vers. FR)</p>	<p>17 membres actifs → dont 14 femmes ; 3 hommes (entre 27 et 70 ans) → dont 5 vers. FR ; 12 vers. LU 10 temps d'échange (réunions, ateliers)</p>
<p>DONS SOLIDAIRES ET ECO RESPONSABLES</p> 	<p>Collecter des objets du quotidien et organiser des événements de redistribution gratuite ouverts au grand public suivant les temps forts de l'année (ex. rentrée scolaire, Noël, printemps...) pour une consommation plus circulaire #inutile pour moi utile pour toi</p>	<p>1er évènement de redistribution « Noël solidaire pour les enfants » au marché du Nest à L'Arche – Villerupt (approximativement une trentaine de personnes) Créer à terme un espace permanent type ressourcerie sur le territoire d'Audun-Le-Tiche</p>	<p>1 membre actif 3 temps d'échange (réunions, visites, événements)</p> 
<p>MICRO-BRASSERIE CITOYENNE</p> 	<p>Valoriser le pain invendu des supermarchés en produisant de la bière artisanale pour une sortie positive aux invendus</p> 	<p>1 première expérimentation de fabrication de bière : 8 participants (2 vers. FR ; 6 vers. LU) 1 visite chez un microbrasseur : 4 participants (4 vers. LU)</p>	<p>14 membres actifs → dont 5 femmes ; 9 hommes (entre 24 et 65 ans) → dont 4 vers. FR ; 10 vers. LU 5 temps d'échanges (réunions, ateliers, visite)</p>
<p>VERGERS ET CUEILLETTE</p> 	<p>Découvrir les vergers et lieux de cueillettes transfrontaliers, identifier, récolter et transformer ensemble, étendre le dispositif luxembourgeois "Ruban Jaune" à la France, étendre la carte digitale des vergers transfrontaliers et identifier des circuits pédestres et cyclables des cueillettes pour consommer local, de saison et ce que le territoire produit</p>	<p>Marche transfrontalière de cueillette : 30 participants (public mixte FR et LU) Marche pédagogique de cueillette des champignons : 16 participants (dont 5 vers. FR et 11 vers. LU) Brunch citoyen : 5 participants (dont 2 vers. FR et 3 vers. LU) Marche de cueillette des baies d'hiver et atelier de transformation : 11 participants (dont 4 vers. FR et 7 vers. LU)</p>	<p>16 membres actifs → dont 4 hommes et 12 femmes (entre 28 et 65 ans) → dont 4 vers. FR et 12 vers. LU 5 temps d'échange (marche, atelier, réunion)</p> 

<p>CONSERVATION ET TRANSFORMATION</p> 	<p>Transformer et conserver collectivement les récoltes locales tout en luttant contre le gaspillage alimentaire, et découvrir des pratiques de conservation pour une consommation raisonnée</p>	<p>Recherche d'un local</p>	<p>1 membre actif Grand intérêt des membres actifs du groupe cueillette</p>
<p>PLANTES MEDICINALES</p> 	<p>Connaître les plantes locales et leurs bienfaits, en cultiver dans des jardins, et apprendre les techniques de transformation et de conservation pour un partage des compétences</p> 	<p>Formation « Assemblages de plantes » en vue de l'atelier tisane : 5 participants (dont 1 vers. FR ; 4 vers. LU) Atelier « fabrication de tisanes » au Marché de Noël de Transition Minett : 20 participants (mixte FR et LU) Atelier « sel aux herbes » : 6 participants (dont 1 vers. FR ; 5 vers. LU)</p>	<p>25 membres actifs → dont 23 femmes ; 2 hommes (entre 30 et 68 ans) → dont 10 vers. FR ; 15 vers. LU 5 temps d'échange (réunions, ateliers)</p>
<p>REPAIR CAFE FABLAB</p> 	<p>Apprendre à faire soi-même, apprendre à prolonger la vie des objets, pour réparer plutôt que jeter</p>	<p>Constitution de l'asbl En cours d'échange pour l'organisation des activités et de partenariat éventuel</p>	<p>7 membres actifs constitués en asbl "FabLab Arcade"</p>

ABURCO _ Alzette Belval, vers un devenir urbain coordonné

07.2024/06.2027

ABURCO vise à mettre en place un dispositif pour insuffler une dynamique d'animation territoriale et de solutionnement de problématiques communes en termes d'urbanisme et de préservation des sols, des ressources et de l'environnement au global en travaillant par le prisme territorial local.

L'accompagnement des acteurs locaux par la mise en place d'un monitoring permanent, matérialisé par l'animation d'un club des aménageurs, permettra d'inventorier les différents projets d'aménagement dans une dynamique bottom-up. De ces échanges réguliers naîtront des solutions concrètes afin d'établir un développement urbain cohérent à l'échelle de l'agglomération transfrontalière.

REALISATION 2025

L'année 2025 représente la première année complète de mise en œuvre du projet ABURCO.

Le Club des Aménageurs

Avec ses partenaires de l'AGAPE et du LISER, le GECT a institué **le Club des Aménageurs d'Alzette Belval**, une commission de travail dédiée à la recherche de solutions transfrontalières à des problèmes communs d'aménagement rencontrés sur le territoire d'Alzette Belval. Composé des acteurs de la politique de l'aménagement (élus et techniciens locaux des 13 communes du GECT, aménageurs, voire architectes), le club a vocation à se réunir régulièrement pour aborder un sujet différent dans une ambiance de travail à la fois pédagogique et ludique, à travers l'organisation de présentations, d'ateliers de réflexion en petits groupes, de workshops interactifs, de visites sur site, etc.).

Au cours de l'année 2025, trois réunions du Club des Aménageurs ont été organisées :

- **Le 6 février à Belval (L)** : cette réunion « inaugurale » a été l'occasion de présenter la démarche globale du projet Interreg ABURCO. Elle a permis aux participants de faire part de leurs attentes et besoins, et d'identifier les problématiques les plus urgentes à régler à l'échelle de l'agglomération d'Alzette Belval. Un workshop interactif fut proposé dans un second temps à travers le jeu de plateau « Play-ZAN », développé par l'agence d'urbanisme et d'aménagement de Toulouse dans le but d'aider les élus et techniciens locaux à mieux comprendre la politique de zéro artificialisation nette (ZAN).
- **Le 18 juin à Aumetz (F)** : cette deuxième réunion fut consacrée à la thématique du changement climatique dans les villes et les villages, et a permis d'aborder la problématique des îlots de chaleur sur le territoire transfrontalier. Au programme de la journée, quatre présentations, la visite du chantier du groupe scolaire Marie Curie et de ses abords, et deux tables rondes pour d'une part prolonger la

ABURCO
Budget total : 276 425.60 €
Subvention FEDER : 165 855.36 €
Opérateurs : GECT Alzette Belval, AGAPE, et LISER
Opérateurs méthodologiques : CCPHVA, Commune de Sanem
Budget GECTAB : 218 528.00€ avec une subvention FEDER de 131 116.80€
3 déclarations de créances introduites pour le GECT avec un montant de dépenses de 75 793.01€ et une subvention reçue de 45 475.81 €



réflexion des présentations de la matinée et réfléchir à des solutions communes et d'autre part aborder le sujet « Mixité d'usages dans les équipements publics, quels problèmes ? quelles solutions ? ».

- **Le 16 octobre à Esch-sur-Alzette (L)** : dédiée à la thématique de la revitalisation des centres-villes, cette troisième réunion a permis aux participants de réfléchir aux causes des espaces vacants et aux solutions pouvant être mises en œuvre à l'échelle des communes en réponse à cette problématique. La journée fut ponctuée par deux présentations, une visite déambulatoire de la rue commerçante et deux ateliers en petits groupes pour approfondir la réflexion autour de la vacance commerciale.



A l'issue de chaque club, une fiche ressources est rédigée et mise en ligne avec les supports diffusables.

L'heure du logement

L'année 2025 a également vu la mise en place de trois visioconférences du cycle « l'heure du logement », un temps d'échange et de réflexion collective qui a pour ambition de définir une première stratégie d'action transfrontalière à l'échelle du territoire d'Alzette Belval :

- **Le 24 avril** : cette première séance visait à introduire la problématique du logement transfrontalier à travers la présentation de deux études de recherche. Une première présentation portait sur le marché immobilier au sein de la région métropolitaine transfrontalière du Luxembourg, et une seconde avait pour objet la dynamique du marché du logement dans le Nord-lorrain.
- **Le 14 octobre** : une seconde visioconférence était destinée à la présentation générale de la politique nationale du logement abordable au Luxembourg.
- **Le 30 octobre** : une troisième visioconférence s'inscrivait dans le prolongement logique de la précédente, avec une présentation du secteur du logement social en France.

Des premières pistes de solutions sur Alzette Belval

Dans le prolongement de la troisième rencontre du Club des Aménageurs, le GECT a organisé plusieurs visites de tiers-lieux afin d'accompagner la commune de Sanem dans son projet de création de tiers-lieu aux serres Zolwerknapp à Soleuvre.

Le groupement a pris contact avec la commune de Schiffange pour organiser une visite de « Teranga », la maison de la transition alimentaire, le 25 novembre 2025. D'autres visites de tiers-lieux sont déjà prévues avec le groupe de travail de Sanem, le 27 janvier 2026, le matin à l'Octroi-Nancy et l'après-midi à la Grande Épicerie Générale.



En outre, le GECT a échangé avec la direction générale des services de la commune de Villerupt dans le but d'organiser une réunion de travail pour mieux comprendre les besoins de la commune en matière de revitalisation de son centre-ville. L'idée est de voir dans quelle mesure et sous quelle forme un accompagnement de la commune serait envisageable par le partenariat, dans le cadre du projet Interreg ABURCO.

La finalisation de la nouvelle cartographie dynamique d'Alzette Belval

Le GECT et l'AGAPE ont travaillé de concert à l'élaboration d'une nouvelle cartographie modélisant le territoire d'Alzette Belval, son développement urbain et économique, ses réseaux de mobilité, et ses éléments environnementaux et paysagers. Coconstruite avec les acteurs composant le Club des Aménageurs, la nouvelle carte du territoire d'Alzette Belval reprend avec exactitude les nouvelles données locales et fait apparaître les projets de nouveaux logements ainsi que les infrastructures de transport existantes et à venir (gares, tram rapide, CHNS, piste cyclable, etc.). Cette version désormais interactive, et facilement mise à jour, permet de comprendre Alzette Belval d'un coup d'œil.

ICSBOR – Infrastructure Cyclable Sécurisée Boulange – Ottange –Rumelange [en cours d'instruction]
01.2025/12.2027

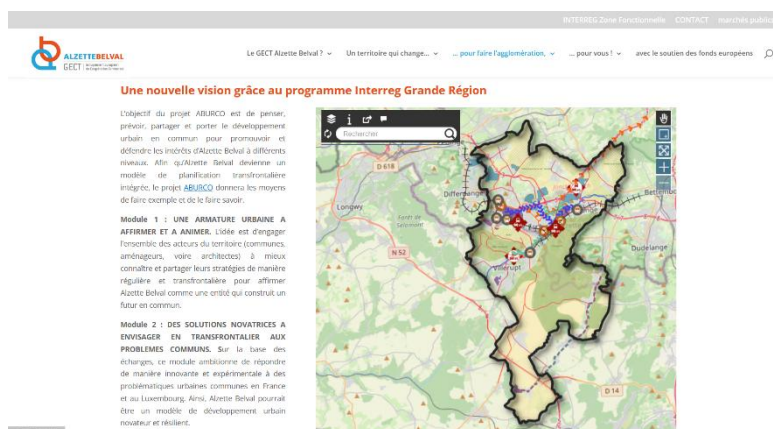
Le développement d'infrastructures sécurisées pour cyclistes est indispensable au bon développement d'une mobilité active et décarbonée en alternative à l'autosolisme sur le territoire. Cette mobilité doit être une véritable opportunité pour changer les habitudes des usagers concernant la mobilité de proximité. Le projet ICSBOR propose la création d'un axe cyclable d'un peu plus de dix kilomètres entre la commune française de Boulange et la ville luxembourgeoise de Rumelange, en traversant Tressange et Ottange.

REALISATION 2025

En raison d'une levée tardive des réserves sur le projet, les actions des modules de travail ont pris un léger retard en 2025. Au cours de l'année écoulée, le GECT Alzette Belval a accompagné les partenaires dans leurs coordinations sur les études de maîtrise d'œuvre pour aider à une mise en place plus cohérente du projet chez tous les partenaires financiers.

Pilotage

- Le 11 mars : le GECT a organisé et animé la réunion de lancement avec tous les partenaires. Il était notamment question du fonctionnement administratif du projet INTERREG lors de sa phase opérationnelle.
- Le 30 octobre : en sa qualité de partenaire chef de file, le GECT Alzette Belval a été à l'initiative d'une seconde réunion pour un premier point d'étape. Une méthode de travail a été définie



ICSBOR

Budget total : 3 069 690,3€

Subvention FEDER : 1 255 403,0€

Opérateurs : GECT Alzette Belval, CCPHVA, CAPFT, Boulange, Ottange-Nondkeil, Rumelange

Budget GECTAB : 137 634,40€ avec une subvention FEDER de 82.580,64€

2 déclarations de créances introduites pour le GECT avec un montant de dépenses de 44 522.40€ et une subvention reçue de 26 713.44€

avec la mise en place de réunions régulières entre les partenaires.

État des démarches et études engagées par les partenaires

La Communauté de Communes du Pays Haut Val d'Alzette (CCPHVA) a recours à un Assistant à Maîtrise d'ouvrage (AMO) pour assurer le portage global et technique du projet sur la totalité du tracé de la future piste cyclable. Pour la partie concernant Ottange, la CCPHVA a lancé une étude géotechnique spécifique en réponse à une problématique rencontrée avec une conduite de gaz située au parc Aragon. La CCPHVA a également réalisé des levées topographiques à la suite de la constatation du chevauchement du tracé de la piste cyclable sur deux parcelles privées. La solution trouvée consiste à décaler le tracé de 3 mètres pour éviter de modifier le tracé au global. Pour la partie du tracé concernant Boulange, le Maire de Boulange a émis le souhait de faire passer la piste cyclable au droit de garages privés, ce qui nécessite d'engager une procédure de déclaration d'utilité publique (DUP). Enfin concernant la connexion de la piste cyclable à la frontière Ottange-Rumelange, au niveau du parc des fenderies, trois différentes possibilités ont été mises en évidence. La Ville de Rumelange a, de son côté, avancé sur les études. Il conviendra de fixer le passage de frontière. Si l'année 2025 a été celle des premiers choix, l'année 2026 s'annonce comme étant celle des réalisations.

2025, d'autres projets INTERREG profitables aux 13 communes d'Alzette Belval

ATRACT-AB _ Accompagner la TRAnstition du secteur Culturel dans le Territoire transfrontalier Alzette-Belval

04.2024/03.2027

ATRACT-AB a pour objectif de soutenir la transition écologique du secteur culturel dans la région Alzette-Belval et de poursuivre la coopération transfrontalière de la capitale culturelle Esch2022.

Il s'agit de créer une programmation culturelle transfrontalière durable qui renforce la conscience environnementale de la population locale tout en encourageant une coopération structurée entre les citoyens et les acteurs culturels.

REALISATION 2025

Le projet a lancé la plateforme **eLo** : site internet qui centralise l'ensemble des informations concernant le projet (actualités, formations, événements...) Concernant les formations, au total 9 sessions ont été proposées sur l'année 2025. Ces formations s'intéressent à l'impact social et environnemental du monde culturel et s'adressent aux professionnels du secteur et/ou porteurs de projets culturels associatifs.

Le projet a également conduit la deuxième édition des RDV du Stammdesch au mois de novembre. Il

The screenshot shows the eLo website interface with the following sections:

- Lab eLo**: "Entre dans le Lab et fais-leur, avec nous des outils pour la transition du territoire?"
- Nos actus**: "Interview de René Penning, directeur de la KUFA"
- À venir**: "LE MARCHÉ CULTUREL 20.12.25"
- Écothèque**: "Une écothèque virtuelle, dédiée aux acteurs culturels (et du territoire) et aux territoires, pour les engager, porter ou vérifier des actions de médiation, de médiation technique, des accompagnements de lieux culturels."
- Contact**: "info@ela.lu"

At the bottom, a pink box contains the following information:

- Budget total : 1 175 000,00€
- Subvention FEDER : 687 352,98€
- Opérateurs : CCPHVA, PRO-SUD, Ville d'Esch-sur-Alzette

s'agit d'un rendez-vous convivial entre auteurs et habitants du territoire pour promouvoir l'histoire locale. La restitution des échanges est prévue en février 2026 à Sanem.

En lien avec les RDV du Stammdesch, la classe de CM2 de l'école élémentaire Paul Langevin de Thil a pu écrire son propre livre d'histoires. Composé de 21 histoires, il a été présenté aux auteurs, élus et parents d'élèves, lors d'une réception organisée au mois de mai.

Plusieurs marchés du NEST ont eu lieu sur Alzette Belval : celui d'été le 7 juin à Audun-le-Tiche et celui d'hiver le 20 décembre à l'Arche à Villerupt.

Enfin, le projet ATTRACT-AB a aussi commencé à travailler sur son projet musical « Les Planètes », en collaboration avec le collectif Eddi Van Tsui et l'École de musique Diapason. Cette création musicale devrait être présentée dès fin 2026/début 2027.

URBAFLOW _ Démonstrateur transfrontalier de la ville durable

09.2024/08.2027

URBAFLOW a pour objectif de développer un démonstrateur transfrontalier de la ville durable visant à rendre les nouveaux quartiers d'Alzette-Belval plus circulaires, plus inclusifs et producteurs de bien-être pour les parties prenantes. Le projet a aussi pour but de favoriser les innovations sociales par l'entreprenariat.

L'objectif global du projet est donc de créer des outils communs, répartis des deux côtés de la frontière, qui répondent à ces thématiques. Pour ce faire, deux réalisations principales vont être mises en place : Création d'un démonstrateur transfrontalier d'économie circulaire dont la mise en œuvre d'une plateforme d'économie circulaire avec une partie à Thil et une partie à Metzschmelz et Création d'un démonstrateur transfrontalier d'innovation sociale et de bien-être.

URBAFLOW

Budget total : 3 193 686,12€

Subvention FEDER : 1 547 862,96€

Opérateurs : VALO'Lab, ECOTA Conseil, VALO'Prest, CCPHVA, AGORA, POLYGON, ECOTEC

Opérateurs méthodologiques : EPA AB, IMS, LIST, LUXINNOVATION

REALISATION 2025

Au mois de juillet, le partenariat a organisé un événement sur le réemploi dans les locaux de la Maison des Projets de Metzschmelz. Cette rencontre incluait un temps de présentation du projet URBAFLOW avec un focus sur ses actions sur le réemploi. Les acteurs présents étaient des professionnels du bâtiment, des bureaux d'études ou encore des acteurs de l'économie circulaire.

Au mois de septembre, URBAFLOW a posé la première pierre de l'unité française de sa plateforme transfrontalière d'économie circulaire. A cette occasion, le partenaire chef de file, Valo'Lab, a organisé une réception dans les locaux du foyer de l'amitié de Thil (F) afin de présenter ce projet aux différents acteurs du territoire.



2025, et toujours d'autres développements transfrontaliers

Vie quotidienne sans frontières

Journées européennes du patrimoine : Sur les traces du passé !

A l'occasion des Journées européennes du patrimoine 2025, le GECT a organisé, avec les communes partenaires, un parcours-photo entre le 19 et le 28 septembre.

Les habitants du territoire pouvaient ainsi redécouvrir les lieux emblématiques d'Alzette Belval à travers une sélection de photos anciennes. Un jeu-concours sur les réseaux sociaux était organisé avec comme objectif de reproduire les prises de vue des photos sélectionnées avec la vue d'aujourd'hui. Ce format en rallye photo n'a malheureusement pas trouvé son public malgré des intérêts pour les publications.

Publications récurrentes sur les réseaux sociaux

Le GECT promeut hebdomadairement les événements et activités du territoire, les sorties nature mais aussi « nos petits gestes pour le climat ».



L'idée est de communiquer de manière régulière sur Alzette Belval et de promouvoir différentes possibilités d'activités pour les citoyens. Le GECT essaie également de relayer dans de nombreux groupes et pages ses informations pour toucher le plus grand nombre d'habitants. A cet effet, il a également acheté en 2025 des campagnes publicitaires sur Facebook et Instagram.

Concours de Noël pour promouvoir le territoire

Un Noël à Alzette Belval
RETROUVEZ LES MOTS CACHÉS

Nom Prénom:



Saint qui apporte des bonbons aux enfants le 6 décembre (7 lettres)

Brioche en forme de petit bonhomme au Luxembourg (12 lettres)

Le Père Noël les dépose sous le sapin (7 lettres)

Salle de concerts située à Esch-sur-Alzette (7 lettres)

Ce festival italien à Villerupt le met en lumière chaque année (4 lettres)

Nombre de communes au sein du GECT Alzette Belval (6 lettres)

Elle sera "presque zéro déchet" du 17 janvier au 6 juin 2026 avec le GECT Alzette Belval (7 lettres)

Lieu où l'on retrouve des chalets de créations artisanales et de spécialités culinaires pour patienter durant la période de l'avent (6 lettres)



Comme chaque année, le groupement a lancé un jeu à la période des fêtes de fin d'année. Cette fois, les participants devaient s'attaquer à une grille de mots mêlés sur Alzette Belval, une forme ludique pour faire connaître le territoire et ses richesses.

Les Bains d'Esch sur Alzette ont offert des bons cadeaux, la commune de Mondercange de l'alcool de pommes, la commune de Schifflange des entrées à la piscine et des goodies par la ville de Villerupt. 12 personnes ont participé cette année.

Une nouvelle donne pour plus de projets transfrontaliers entre associations, clubs, institutions

En 2025, le GECT a poursuivi ses efforts pour un vivre ensemble franco-luxembourgeois toujours plus grand. Il a signé avec les 13 communes, qu'il couvre, une **charte d'engagement pour plus de projets transfrontaliers entre les associations**.



Le 15.07.2025, les élus du GECT Alzette Belval se sont ainsi réunis à la galerie d'art « Schëfflenger Korschthaus » de Schifflange pour signer cette charte qui a pour objet de promouvoir les projets associatifs sur le territoire par leur mise en avant sur les différents canaux de communication des communes et du GECT, ainsi que par une aide administrative et logistique.

Cette signature a été couplée avec le lancement du **Trophée d'Alzette Belval**, un label décerné annuellement pour distinguer et soutenir les projets transfrontaliers exemplaires. En juin, le GECT a lancé l'appel à projets 2025 (ré ouvert en septembre).



Un projet a été lauréat au titre de 2025 : le **TOURNOI DE L'AMITIE TRANSFRONTALIERE**, porté par l'A.S. La Jeunesse d'Esch et la JSA Jeunesse



Sportive Audunoise, qui a reçu une dotation de 1000€. Ce tournoi de foot organisé en juin 2025 a rassemblé près de 68 équipes du territoire d'Alzette Belval, et plus encore. Au total, ce sont 500 joueurs et joueuses qui se sont affrontés sur les stades d'Esch-sur-Alzette et Audun-le-Tiche, dans une ambiance conviviale et sportive.

Fort de son succès, La Jeunesse d'Esch et la Jeunesse Sportive Audunoise ont pour projet de réitérer ce tournoi pour l'été 2026.

Enfin, le GECT Alzette Belval a mis à jour son dépliant présentant ses actions et soutiens sur le territoire. Ce document met en avant les aides que le groupement peut apporter aux porteurs de projets.

Pour une mobilité d'agglomération

Etude de faisabilité pour un corridor à haut niveau de service pour bus transfrontaliers

L'année 2024 avait vu la finalisation des phases 2, 3 et 4 de l'étude de faisabilité technique d'un Corridor à Haut Niveau de Service (CHNS) reliant la gare d'Audun-le-Tiche et le hub de mobilité de Micheville et visant l'élaboration d'une stratégie globale de mobilité autour de cet axe, qui s'arrimera au tronçon de CHNS prévu de la gare d'Audun-le-Tiche vers Esch-sur-Alzette.

Les conclusions de l'étude ont été présentées aux élus parties prenantes de l'étude fin 2024 et sont désormais en ligne à la disposition du grand public.

En 2025, le GECT Alzette Belval, la CCPHVA et les Maires des 3 communes directement concernées par les changements souhaités sur le contournement à savoir Audun-le-Tiche, Russange et Villerupt ont écrit aux Départements de la Moselle et de la Meurthe-et-Moselle pour envisager un scénario commun et le lancement de sa mise en œuvre. Malheureusement, cette saisine n'a pour l'instant pas connue de suites opérationnelles.

A contrario, les échanges préparatoires avec la ville de Villerupt se poursuivent pour la concrétisation des dispositions de cette étude.

Projet de recyclerie vélo transfrontalière sur le territoire du GECT Alzette Belval



Le lancement de l'appel d'offre pour la Création et l'exploitation d'une Recyclerie vélo transfrontalière (2 ans) a été fait le 9 septembre. Cette recyclerie aura pour but de mobiliser la « flotte dormante de vélos » sur le territoire et de trouver de nouvelles utilisations à ces vélos via la réparation ou/et le recyclage. L'objectif fixé est la récupération, la restauration et la revente de 700 vélos en 2 années.

Par la procédure de marché public, le GECT Alzette Belval a choisi en novembre la HAUS VUM VELO comme prestataire pour déployer une recyclerie / atelier vélo sur Alzette Belval pendant 24 mois incluant les tâches suivantes :

1. Récupération : le prestataire devra récupérer des vélos « dormants » ou en mauvais état sur le territoire.
2. Réparation : le prestataire devra remettre en état et en conformité les vélos au regard des normes cyclables françaises et luxembourgeoises (et leur immatriculation, le cas échéant).
3. Revente : le prestataire gèrera la revente des vélos réparés au standard réglementaire français et luxembourgeois ainsi que des pièces détachées le cas échéant. La revente devra être régulière et couvrir les deux versants du groupement.

Deux demandes de subvention ont été introduites pour ce projet, la première auprès de l'ADEME et la seconde dans le cadre de la zone fonctionnelle INTERREG Alzette Belval.

Enfin, un premier évènement grand public s'est tenu le 19.12.2025 sur Alzette Belval.



Implication du GECT Alzette Belval dans la résolution de la problématique routière Rédange-Sanem Belvaux

Depuis l'origine, le GECT Alzette Belval travaille sur la problématique de la mobilité sur son territoire.

Ce dernier compte 4 traversées de frontières dont celle D16B / CR178 entre Rédange et Belvaux (Sanem). Le PNM luxembourgeois 2035 pose comme objectif¹ la « pacification » du trafic dans la localité de Belvaux au travers notamment la mise en œuvre d'un filtre modal interdisant la circulation des véhicules privés sur le CR178 (rue de France à Belvaux) en provenance de la D16B (rue de Belvaux à Rédange) pour que le trafic de transit soit dirigé sur l'axe primaire qu'est la liaison Micheville.

En effet, en raison du gabarit des voies empruntées et des villes traversées, le passage continu des flux de camionnettes et de voitures de travailleurs frontaliers est dangereux pour les habitants.

Une pétition a été lancée par des usagers de la route qui refusent cette fermeture aux véhicules privés (la voie devait bien rester ouverte aux transports en commun, aux modes doux et aux véhicules autorisés).

La délégation française du GECT Alzette Belval, après échange avec le MMTP, s'est, quant à elle, accordée en 2024 sur la position suivante : **le déploiement d'un filtre modal interdisant la circulation**

¹ Sans date formelle

de véhicules privés entre Rédange et Belvaux n'est pas souhaitée. Mais afin de trouver une solution pour pacifier le trafic dans ces communes française et luxembourgeoise, les membres se sont entendus pour privilégier une solution **consistant au déploiement d'un filtre modal, en amont, plus précisément au niveau de la Rue de la Côte à Rédange.**

Cette proposition a été entendue et accueillie positivement par la Ministre de la Mobilité et des Travaux publics luxembourgeois lors de l'examen de la pétition « contre la fermeture de la route Belvaux/Rédange » à la Chambre des Députés, début octobre 2024. Un soutien financier a également été assuré au GECT (50% des missions externalisées).

La phase expérimentale du déploiement du filtre modal dans la rue de la côte à Rédange avec l'installation d'un feu, accompagné d'une évaluation du report de flux, prévoit 3 phases et a démarré en septembre 2025:

Phase 1 : Evaluation pré-opérationnelle (1 mois | septembre 2025) >> comptage des trafics sur 8 points en France et au Luxembourg

Phase 2 : Mise en œuvre et évaluation opérationnelle (2 mois | octobre et novembre 2025) >> mise en place d'un feu « de chantier » sur la rue de la côte + soutien des forces de l'ordre françaises pour le respect de ce feu et comptage des reports de trafics (8 points)

Phase 3 : Evaluation post-opérationnelle (1 mois | février 2026) >> comptage des trafics après la fin de l'expérimentation (8 points)

Les premières présentations des résultats ont été faites au comité de pilotage (communes, MMTP, GECT)

mais il faut attendre la transmission de l'analyse complète pour tirer des conclusions.

Route frontalière menacée de fermeture
Et si la solution était des feux rouges à Rédange ?

Maurice Fick

Pour freiner le trafic frontalier dans les communes voisines de Belvaux (Luxembourg) et de Rédange (France) et éviter la fermeture de la route qui relie les deux, une expérimentation de six mois est en cours côté français. Explications.

Actualisé: 01.12.2025 08:21



© Dominges Oliveira / RTL

"Je ne vois pas la fin de ce problème. Les travailleurs frontaliers n'en font qu'à leur tête" a largement eu le temps de constater le commandant de la communauté de brigades de gendarmerie d'Audun-le-Tiche. Ses hommes se rendent très régulièrement

Participation aux démarches concertées de stratégie mobilité du territoire

Le GECT Alzette Belval est toujours associé à un certain nombre de démarches concertées en matière de stratégie mobilité locale (EPA, Villerupt) ou globale (Région Grand Est) avec les réflexions autour du Bassin de mobilité Metz-Thionville-Longwy-Luxembourg et du SERM (Systèmes Express Régionaux Métropolitains).

Un écran vert à assumer et à valoriser

Stop aux transferts illicites de déchets

Le 11/12/2025, le GECT Alzette Belval a déployé avec ses partenaires de l'Administration de l'Environnement du Luxembourg et des Douanes françaises une opération coup de poing contre les transferts transfrontaliers illicites de déchets.

L'opération a permis de contrôler plus de 300 véhicules sur trois points de passage.

Côté luxembourgeois, 19 véhicules ont reçu des avertissements dont 9

avertissements taxés pour des infractions liées au transfert national et transfrontalier de déchets. Les conducteurs ont été sanctionnés par des amendes allant de 145 à 500€. Côté français, 2 véhicules ont été mis en procédure et ont été sanctionnés d'une amende de 150€ pour transferts irréguliers de déchets.



Les véhicules transportaient principalement des déchets de chantier, notamment de cartons, câbles électriques, béton, déchets inertes, bois et verre...

Cette opération a permis de rappeler la nécessité de l'enregistrement administratif auprès des différentes autorités lors d'un transfert transfrontalier de déchets.

L'eau comme cause commune sur Alzette Belval

Tout au long de l'année 2025, le GECT Alzette Belval a participé à des réunions de travail concernant les rivières du territoire, avec des focus particuliers sur l'Alzette et la Kayl. Ces réflexions visent à permettre d'améliorer la qualité biochimique des cours d'eau du territoire ainsi que la réintroduction d'une biodiversité saine dans ces espaces naturels.

Laboratoire éducatif

Formation et lutte contre le chômage en franco-luxembourgeois, une réflexion s'engage

Le GECT a eu différents entretiens avec l'ADEM, France travail, la DREETS et différentes chambres consulaires pour envisager l'élaboration d'une étude de type GPEC (Gestion Prévisionnelle des Emplois et Compétences) territoriale et transfrontalière ciblant les 13 communes du groupement (Audun-le-Tiche, Aumetz, Boulange, Esch-sur-Alzette, Mondercange, Ottange, Rédange, Rumelange, Russange, Sanem, Schifflange, Thil, et Villerupt). Un premier rendu devra être fait en 2026.

Territoire totem de la coopération franco-luxembourgeoise

Etude OCDE/DG REGIO pour le GECT/PMF/PRO-SUD 3 structures s'associent pour améliorer la gouvernance multi-niveaux en franco-luxembourgeois et établir des stratégies transfrontalières co-développées

Le GECTAB, le syndicat PRO-SUD et le Pôle Métropolitain Frontalier Nord Lorrain ont été retenus comme site pilote de l'étude « construire des régions transfrontalières plus résilientes : gouvernance

multi-niveaux et développement régional stratégique co-développé » conduite par l'OCDE (Organisation de coopération et de développements économiques) pour le compte de la DG REGIO.

Les phases de travail se sont achevées fin 2024 avec la livraison de différents documents pour chacune des 5 régions pilotes participantes :

- a) Une analyse de la situation dans chaque région (besoins et défis);
- b) Une boîte à outils avec différents instruments disponibles (législation, financement, acteurs, etc.);
- c) Un plan d'action visant à améliorer la gouvernance transfrontalière dans plusieurs domaines d'action de la région transfrontalière;
- d) Une assistance de l'OCDE: répondre aux questions (helpdesk) et accompagner la mise en œuvre (coaching).



Les membres du GECT Alzette Belval, après en avoir discuté en interne, ont mandaté la Présidente pour proposer une première réunion commune entre les exécutifs du PRO-SUD, du PMF Nord Lorrain et du GECT Alzette Belval. L'échange est fixé au 19.01.2026.

Rencontre des élus d'Alzette Belval, partageons nos expériences ! _ septembre 2025

À l'initiative de la Présidence, les élus d'Alzette Belval ont pu se rencontrer lors d'une manifestation conviviale organisée à leur attention le 16 septembre 2025 sur le site de Metzschmelz. Cet événement a été conçu pour un échange et partage d'expérience autour de projets conduits par les communes.

Ainsi, plus d'une dizaine de projets ont pu être expliqués lors de ce temps d'échange :

- Audun-le-Tiche | Plan de relance de la forêt communale
- Esch-sur-Alzette | Nouvelles infrastructures sportives de la Ville
- Mondercange | Réaménagement du parc Molter
- Rédange | Transit Transfrontalier Quotidien
- Rumelange | Spektrum
- Russange | Un nouveau groupe scolaire pour répondre aux attentes de nos enfants
- Sanem | Élaboration d'un plan intégral de prévention des pluies intenses à l'échelle communale
- Schiffflange | Teranga – la maison de la transition alimentaire
- Thil | Un nouveau groupe scolaire pour répondre aux attentes de nos enfants
- Villerupt | La gare routière - Un bâtiment emblématique réinventé pour les habitants

Rencontre des élus d'Alzette Belval
Partageons nos expériences !



16 septembre 2025 | 15h-18h
Maison du projet Metzschmelz





Les élus ont su démontrer la diversité des sujets abordés sur le territoire d'Alzette Belval grâce à des projets de toute envergure et ont pu échanger sur ces derniers.

Cette rencontre a été couplée à une visite du site de Metzschmelz réalisée par AGORA.

Journée de la coopération en Grande Région

Le groupement s'associe depuis deux ans à l'organisation des Journées de la Coopération en Grande Région.

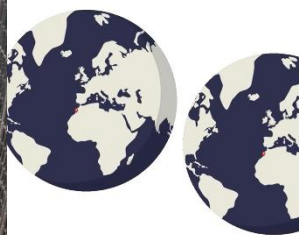
Il a participé aux échanges en vue d'organiser la seconde édition les 18 et 19 septembre notamment pour fixer le déroulé, les interventions, les modalités pratiques, les animations, etc. avec les nombreux partenaires du projet.

Pour l'édition 2025, le GECTAB s'est chargé de l'organisation et du financement des visites à Belval le jeudi 18 septembre et de l'animation de l'atelier : « Régions frontalières en transition : innover pour une Europe durable ? » le vendredi 19 septembre.



Plusieurs supports vidéo ont été réalisés à cet effet par le groupement:

- un [support introductif](#) sur les limites planétaires et l'action européenne
- des interviews des projets transfrontaliers sur Alzette Belval ayant pour objectif commun la transition dans la zone fonctionnelle INTERREG qu'il anime. [INTERREG ICSBOR](#), [INTERREG ACTE](#), [INTERREG ABURCO](#), [INTERREG ATRACT-AB dit ELO](#), [INTERREG URBAFLOW](#)



En 2025,
l'humanité aura
consommé **1,8**
planète pour sa
survie

Im Jahr 2025,
verbraucht die
Menschheit **1,8**
Erden.

Tous les supports évoqués dans ce rapport sont consultables et téléchargeables sur le site internet <https://gectalzettebelval.eu/>

Concernant les projets INTERREG, le site de référence est <https://zf-interreg.gectalzettebelval.eu/>

Les indicateurs

Pendant toute la période 2021/2027, le rapport d'activité est l'occasion de faire le point sur l'avancée de la réalisation de la nouvelle stratégie et notamment au regard de la feuille de route fixée annuellement.

Thématique d'actions transfrontalières	Résultats attendus pour 2025	Résultats obtenus pour 2025
SANTE	<i>ND : Suivi uniquement des actions et résultats préalablement réalisés (le GECT n'a plus de pistes d'actions en propre)</i>	Pas d'action spécifique du GECT mais accords à la CIG 12.2025 : Protocole [...] relatif aux consultations de dermatologie au Luxembourg (hors oncologie et hors esthétique) pour les patients des territoires des CPTS de Thionville Est (57), Moselle trois vallées (57), et du Pays Haut (54). Et Déclaration d'intention [...]relative à la coopération dans le domaine de la santé et des urgences médico-psychologiques.
MOBILITE	# œuvrer pour un BHNS transfrontalier <i>S1 et 2 : Saisine des autorités compétentes pour engagement opérationnel des suites de l'étude</i>	Fait mais pas de réponses des Départements. Travail régulier avec la Ville de Villerupt
	# générer 1 réseau cyclable et pédestre d'Alzette Belval <i>S1 : Lancement et mise en œuvre d'ICSBOR ND : Etude sur un projet mobilité supplémentaire selon les attentes des acteurs locaux</i>	Fait _ ICSBOR validé par INTERREG Réponse de soutien potentiel au projet CAL>CCPHVA>Sanem
	# encourager 1 dynamique pour des services de mobilité active <i>S1: refonte du projet test pour une recyclerie vélo sur AB S2 : Mise en œuvre du projet test S2: Manifestation de promotion des modes actifs (en rapport avec ICSBOR)</i>	Fait _ marché attribué et lancé en novembre VELAB déposé à subvention ADEME et INTERREG 1 ^{er} évènement recyclerie vélo en décembre
VIVRE ENSEMBLE	# organiser au moins 2 évènements phares transfrontaliers par an <i>S1 : Challenge mapetiteplanète S2 : JEP2025</i>	Fait _ JEP organisées mais formule à revoir Fait _ challenge MPP organisé. 11 équipes avec 111 participants individuels
	# organiser 1 évènement multi-site d'AB par an <i>ND : Sport nature multi site</i>	Non fait
	# accompagner au moins 7 projets VISAVIS par an <i>ND : Projets prévisionnels : jardinage, tourisme, séniors ...</i>	Fait _ concrétisation pour les séniors avec des animations proposées conjointement pour Esch et Villerupt et autres contacts mais sans résultat
	# doubler les consultations du site et abonnés aux réseaux sociaux <i>ND : nouvelle stratégie de promotion</i>	Fait _ recherche de nouveaux canaux (achat de campagne, FIND mais solution trop onéreuse) / plus de 1100 followers sur FB et près de 350 followers sur insta et 470 sur LinkedIn
	#proposer la signature d'1 charte des projets transfrontaliers par les administrations <i>S1 : lancement officiel puis suivi</i>	Fait
	# mettre en place d'1 fonds de soutien <i>S1 : lancement officiel puis animation et suivi</i>	Fait _ 1 ^{er} trophée accordé

ENVIRONNEMENT / PAYSAGES	# Conduire ou accompagner au moins 3 projets pour une nature de qualité <i>ND : SUIVI réunions autour d'un nouveau projet ALZETTE</i> <i>ND : SUIVI des travaux d'amélioration de la vallée de la Kayl en coopération avec Biomonitor</i>	Poursuite des discussions avec EPA AGORA CCPHVA Transmission de documents à l'administration de l'eau luxembourgeoise et réunions Relance à faire en 2026 suite à l'augmentation de l'enveloppe INTERREG
	# Conduire ou accompagner au moins 2 stratégies franco-luxembourgeoises pour la lutte contre les transferts de déchets illicites et dépôts sauvages <i>S1 : Déployer une opération coup de poing « les déchets ne passent pas la frontière »</i> <i>ND : Relancer l'idée d'une taskforce FR/LU déchets</i>	Fait _ Opération lutte contre les transferts illicites faite 11.12.2025 Reprise de la problématique dans les conclusions de la CIG (décembre 2025)
	# Conduire ou accompagner au moins 3 projets de nature récréative sans frontières <i>ND : poursuivre agenda commun de sensibilisation</i> <i>S1 : ACTE : projet VERGERS sans frontière (« Gielt Band – Hei dierft Dir plécken! »)</i>	Non fait mais publication sur Alzette Belval Accord du Ministère de l'agriculture pour étendre le Gielt Band
PLANIFICATION / TRANSITION	# Réaliser 1 monitoring cartographique en ligne <i>S1 : mise en ligne première cartographie ABURCO</i> # Créer des commissions d'animation des monitorings <i>S1 et S2 : organisation et animation du club des aménageurs + heure du logement (ABURCO)</i> <i>S2 : organisation et animation du groupe d'actions opérationnel transfrontalier ACTE</i>	Fait _ cartographie publiée à l'été 2025 Fait _ 3 clubs des aménageurs et 3 visioconférences HdL GOAT Acte non fait (le GECT n'est pas chef de file de cette action)
	# Accompagner le projet développement résilient sans IBA <i>ND : ACTE et ABURCO</i>	Fait
EDUCATION / FORMATION	# créer au moins 4 appariements entre établissements scolaires <i>ND : relance de la convention IEN / MEN (en rapport avec le projet ACTE)</i> <i>ND : Accompagnement les projets d'établissements scolaires ou établissements d'accueil de jeunes enfants transfrontaliers</i>	Non fait Tentative communication challenge MPP scolaires mais pas de retours Fait _ Réunion petite enfance CCPHVA/communes luxembourgeoises 27.3, pas de concrétisation
	# mettre en place les GT pour envisager un centre de formation transfrontalier <i>S1 : lancement de la réflexion Gestion Prévisionnelle des Emplois et Compétences Territoriale et Transfrontalière</i> <i>S2 : définition des actions cibles possibles en franco-luxembourgeois</i>	Fait _ document à présenter en 2026
	# mieux faire connaître AB aux étudiants et favoriser leur intégration dans l'agglomération transfrontalière <i>ND : Diffusion des infos agendas, sites culturels au SEVE de Belval</i> <i>S2 : LivingLab étudiants</i>	Fait _ Diffusion des agendas périodiques aux étudiants de l'université de Belval Non Fait _ Projet de livinglab abandonné par le chef de file
POSITIONNEMENT	# engager 1 stratégie d'influence et 1 stratégie de promotion / communication <i>S1 et S2 : organisation partenariale de la journée de la coopération à Esch et Luxembourg</i> <i>S1 : proposition opérationnelle à partir de l'étude de la DGREGIO et l'OCDE</i> <i>ND : Gestion de la zone fonctionnelle INTERREG d'Alzette Belval (1AàP en 2025, communication, accompagnement, modification,...)</i>	Fait Fait Fait _ 1 AAP 1 COMAC 2 Comités de sélection
	#s'inscrire dans 6 projets d'envergure supérieure	INTERREG VI GR : LATI + DIALOG +

	<i>ND : Mission permanente (LATI, Observatoire du logement, ...)</i>	proposition NGA GR
	# jouer 1 rôle de facilitateur <i>ND : Mission permanente</i>	Mission permanente zone fonctionnelle

Rédaction : GECT Alzette Belval | janvier 2026

GECT ALZETTE BELVAL
390 rue du laboratoire
57 390 AUDUN-LE-TICHE
gectalzettebelval.eu