



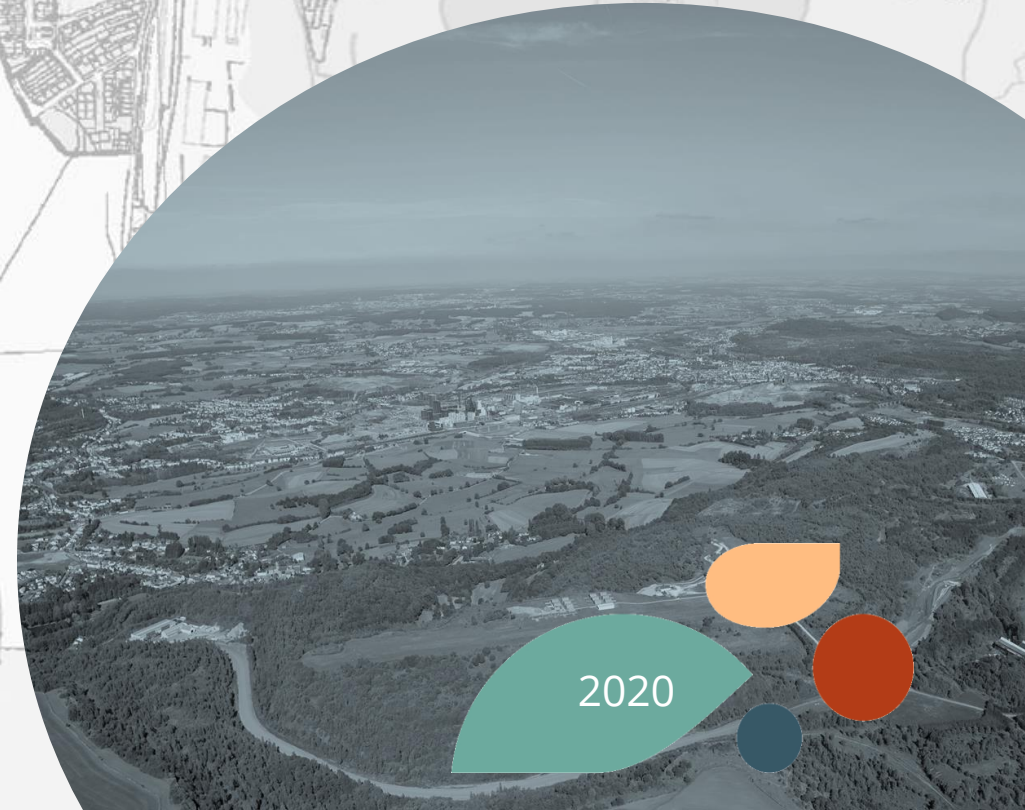
ALZETTE BELVAL

GECT | Groupement Européen
de Coopération Territoriale

Agglomération Transfrontalière ALZETTE BELVAL

Mise en commun des documents d'urbanisme

Vision stratégique





UNE MISE EN COMMUN DES DOCUMENTS D'URBANISME ? POURQUOI ?

Répondre à l'orientation stratégique du GECT, à savoir :
« Construire un avenir commun pour s'inscrire dans des stratégies supérieures »

Aboutir à un schéma de développement pour l'agglomération transfrontalière pour :

Donner de la cohérence au développement du territoire ;
Avoir une vision partagée du territoire, alliant existant et vision globale

Une expérimentation intéressante et pionnière

Servir de référence à l'échelle de la Grande Région
Articuler aux autres travaux (SDT-GR)





LA METHODOLOGIE

1/ Analyse des documents de planification existants (PAG, PLUiH) et des autres documents stratégiques cadres des territoires pour dresser un état des lieux pour un panorama complet des objectifs individuels en termes de développement démographique, d'habitat, d'économie, d'environnement et de mobilités.

2/ Rencontres des collectivités pour partager, actualiser et affiner le travail d'inventaire.

3/ Exercice de synthèse : faire ressortir les grands objectifs cumulés de l'agglomération transfrontalière.

4/ Construire une vision stratégique cartographique.

5/ Lancer des pistes de travail et de réflexion pour l'avenir.





INVENTAIRE DES OBJECTIFS INDIVIDUELS

Un constat : une temporalité qui diffère selon les territoires (de 2025 à 2035).

Une réalité : une multitude de projets, de stratégies et d'objectifs... mais des traits et des tendances communes.

Une nécessité : s'accorder sur une temporalité unique pour construire une vision stratégique lisible, globale et partagée.

Un impératif : s'accorder sur des dynamiques globales pour éviter de tomber dans le détail... pour mettre en avant ce qu'il est impératif de partager, de mettre en commun





RENCONTRES DES TERRITOIRES

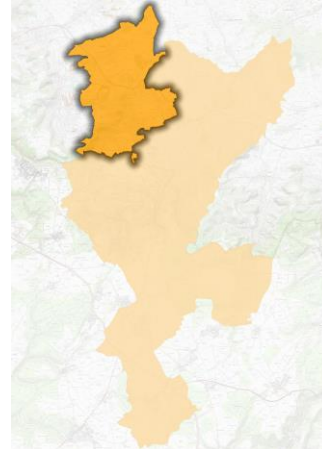
Pour compléter l'inventaire et actualiser les objectifs des différentes entités territoriales de l'agglomération



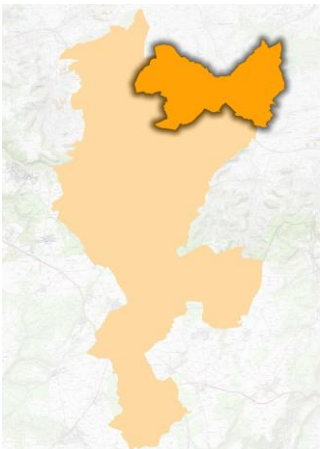
MDDI : 6 Juin 2018



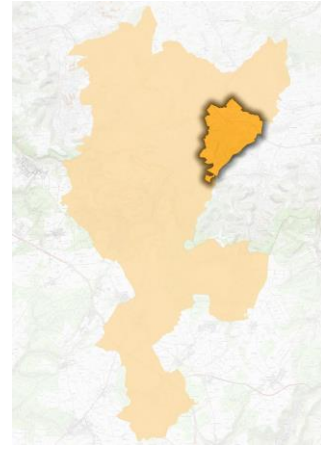
CCPHVA : 2 Juillet 2018



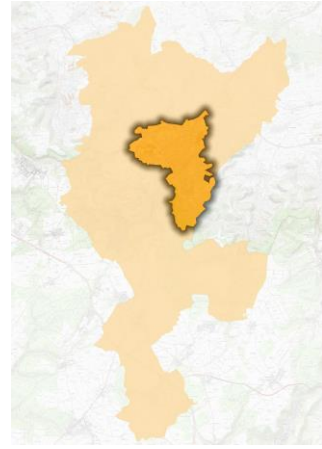
Sanem : 5 Juillet 2018



Mondercange : 9 Juillet 2018



Schifflange : 16 Juillet 2018



Esch-sur-Alzette : 1^{er} Octobre 2018



Photo : Conseil Général 57



BILAN PARTAGE ET PORTRAITS THEMATIQUES

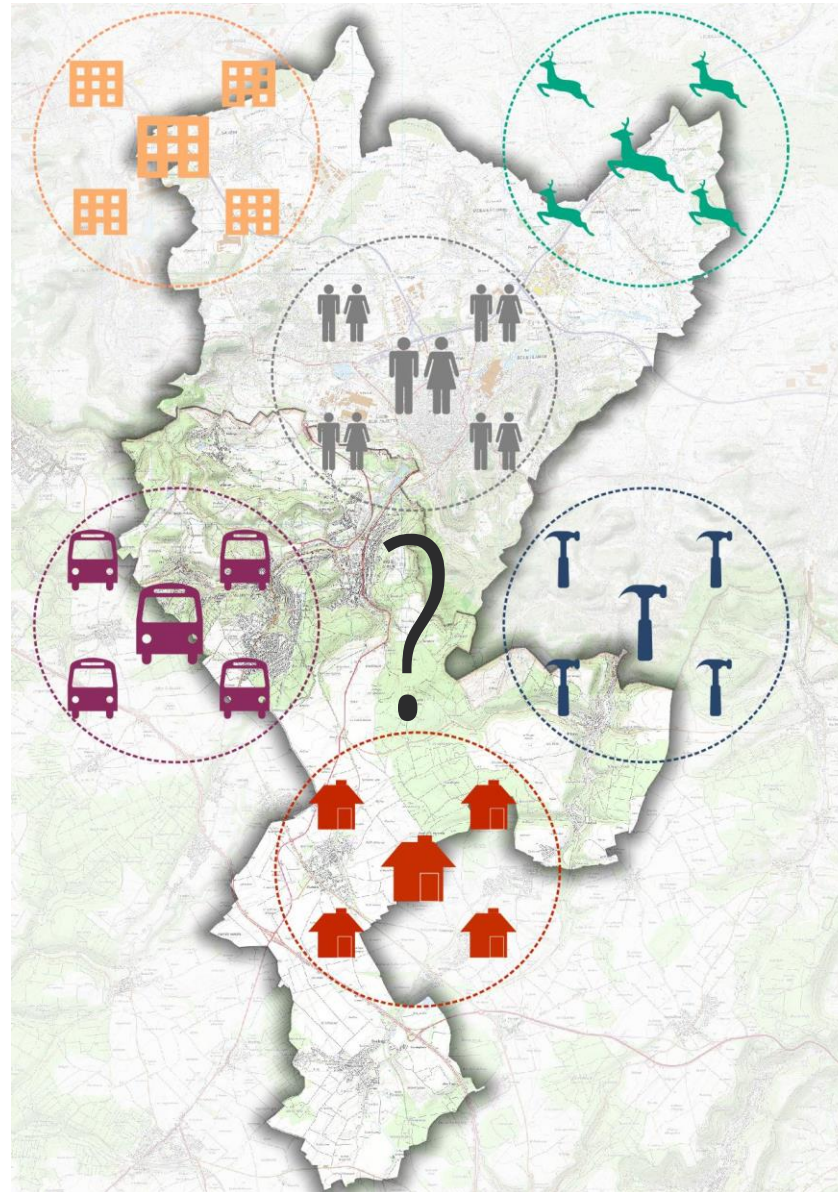
Armature urbaine et stratégies

Une prise en compte réciproque des dynamiques transfrontalières, logique de rapprochement des stratégies entre le versant français et le versant luxembourgeois

Deux armatures urbaines polycentriques mais pas équivalentes : le besoin d'une armature propre au territoire de l'Agglomération Transfrontalière

Des projets stratégiques (Belval, Micheville, Esch-Schiffange) qui vont réinterroger cette armature

L'économie du foncier et la reconquête des friches : une volonté commune





BILAN PARTAGE ET PORTRAITS THEMATIQUES

Ambitions démographiques

Des perspectives de développement démographiques soutenues.

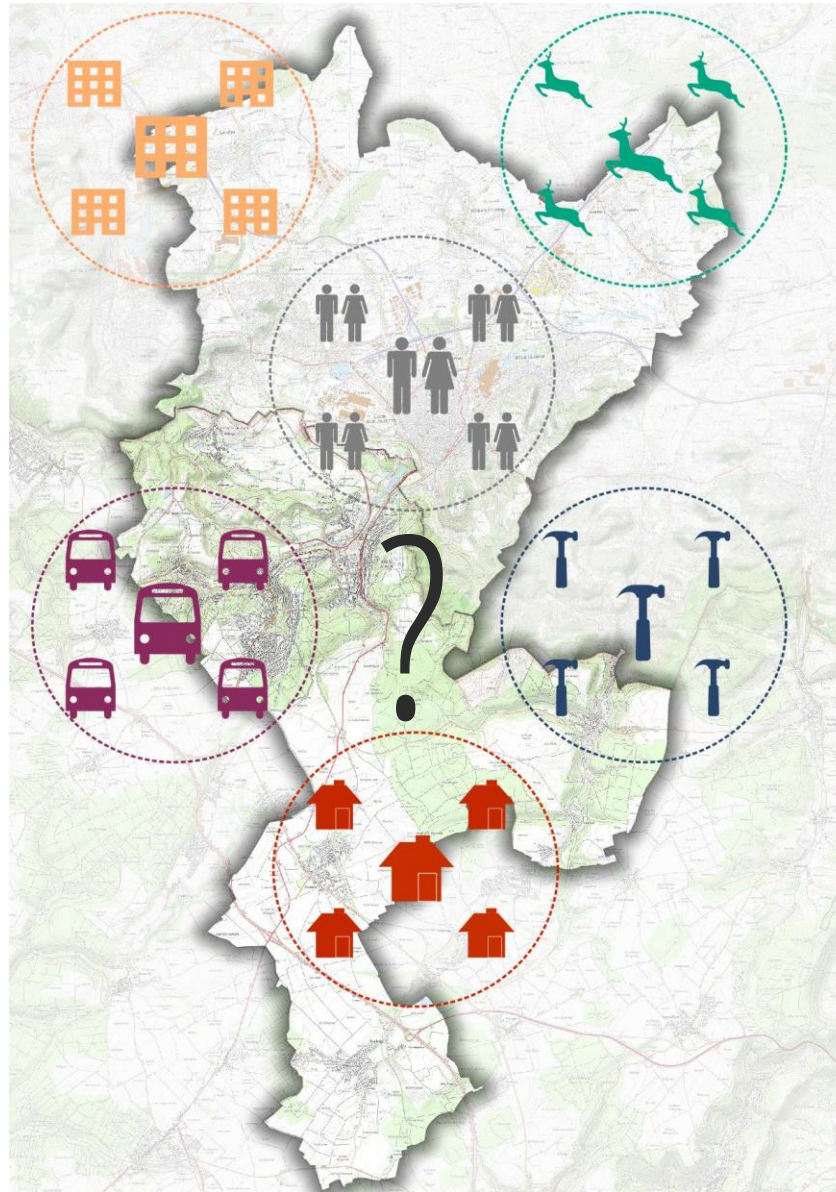
+ 35.200 habitants en 2030 (+35%) *

Un taux annuel moyen d'accroissement de 2% / an du côté luxembourgeois et de 3,7% / an du côté français

Un taux de 1,7% actuellement du côté luxembourgeois... un taux de 1% actuellement du côté français

Un léger renforcement du poids démographique du versant français à l'horizon 2030 (35%) soit le poids de 1999.

* Estimation basée sur les objectifs de logements multipliés par 1,4 habitant / ménage





BILAN PARTAGE ET PORTRAITS THEMATIQUES

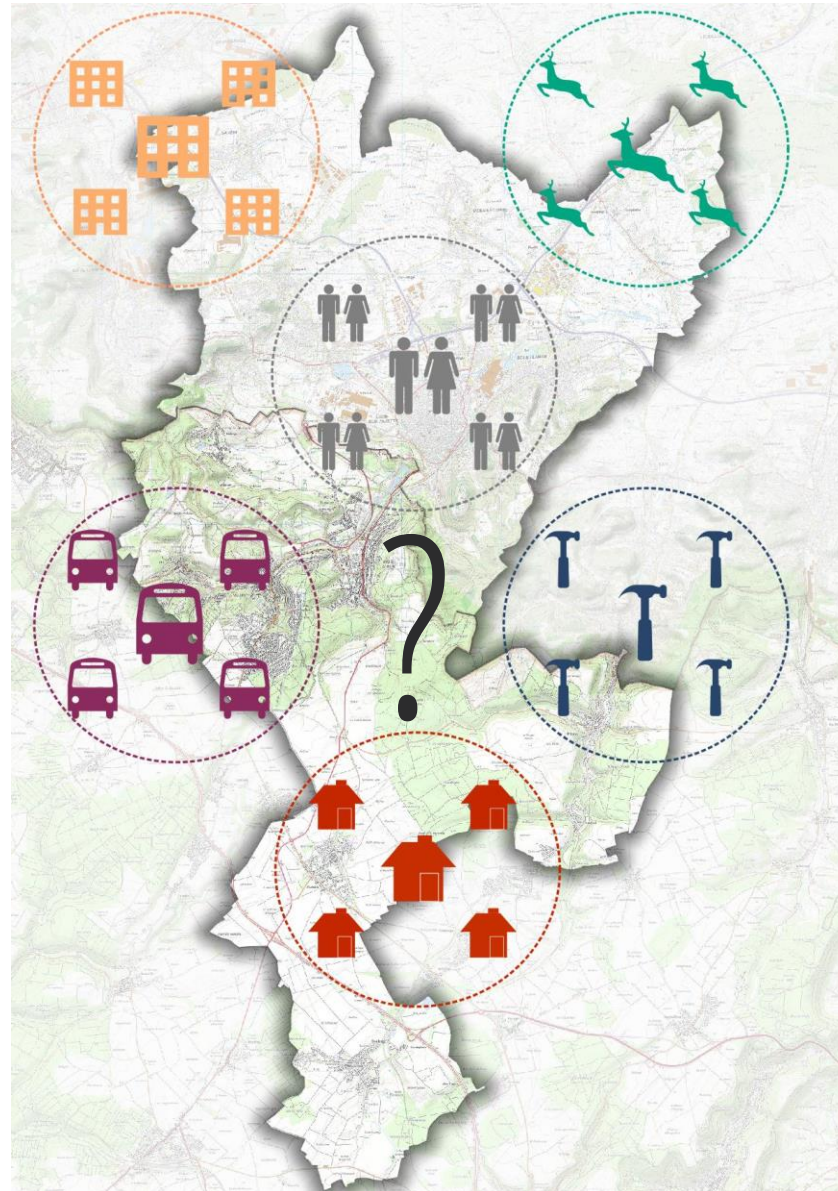
Espaces de développement résidentiel

27.135 logements projetés sur l'agglomération transfrontalière...

2/3 des logements envisagés dans le tissu existant et sur des espaces délaissés.

Une forte concentration des projets sur une bande de 1km autour de la frontière (≈ 80% des logements)

Nécessité de rechercher une cohérence et une coordination entre les projets et les documents de planification



* Estimation basée sur les objectifs de logements multiplié par 1,4 habitant / ménage



Photo : EPA AB



BILAN PARTAGE ET PORTRAITS THEMATIQUES

Espaces de déploiement des activités

11.000 emplois existants sur 9 zones d'activités luxembourgeoises (400 ha), hors Belval

90 ha d'extensions prévus (≈ 2.500 emplois) sur 4 zones

4 zones d'activités et 265 emplois sur 13 ha existants du côté français

20 ha projetés (Beuvillers/Aumetz)

Un réel déséquilibre entre les deux versants

Des filières stratégiques communes (Commerces, santé, écotéchnologies, recyclage et énergies renouvelables)

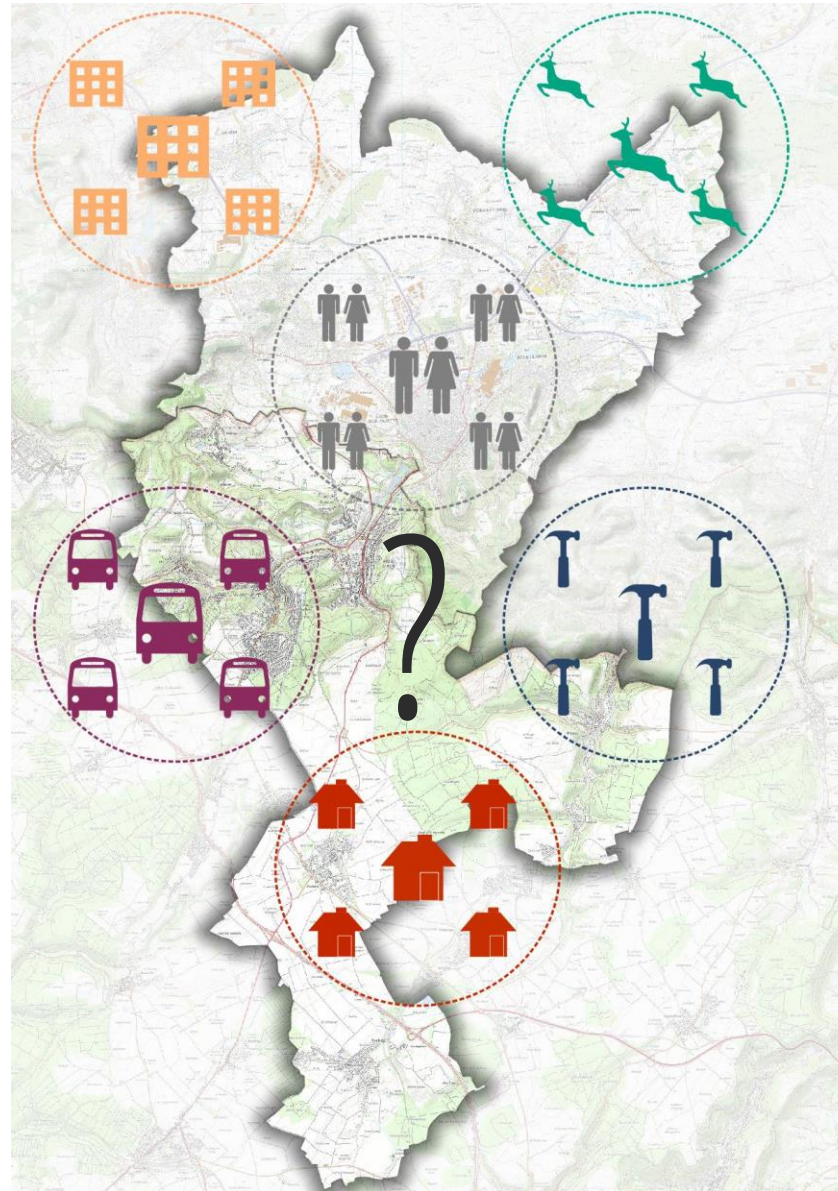


Photo : © Claude Piscitelli



BILAN PARTAGE ET PORTRAITS THEMATIQUES

Dynamiques « vertes »

Volonté commune de maintenir et d'intégrer le principe de continuités écologiques dans le développement territorial

Nécessité d'harmoniser les statuts de protection entre les deux versants afin de dresser des objectifs communs et de mieux comprendre de quoi chacun parle quand il s'agit de « protection »

Identification de sites stratégiques pour rétablir certaines continuités écologiques

Des volontés qui se retrouvent dans des démarches locales assurant la promotion de l'urbanisme et de la citoyenneté durable et responsable

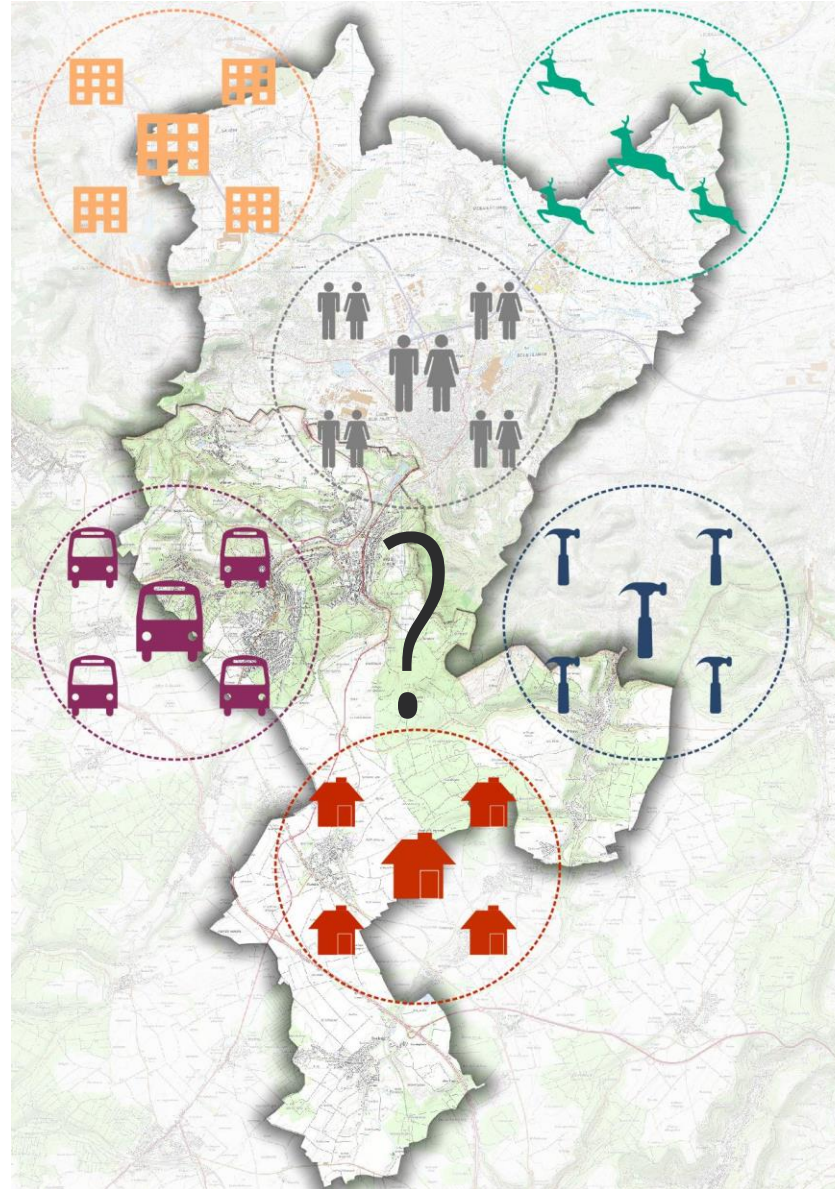


Photo : site internet de Mondercange



BILAN PARTAGE ET PORTRAITS THEMATIQUES

Les mobilités

Une recherche d'optimisation et de structuration des mobilités sur le versant luxembourgeois... une recherche d'adaptation et de connexion du côté français.

Difficulté sur le versant français à coordonner les déploiements des mobilités via les documents de planification (emprises foncières)

Un déploiement soutenu des modes actifs sur le versant luxembourgeois

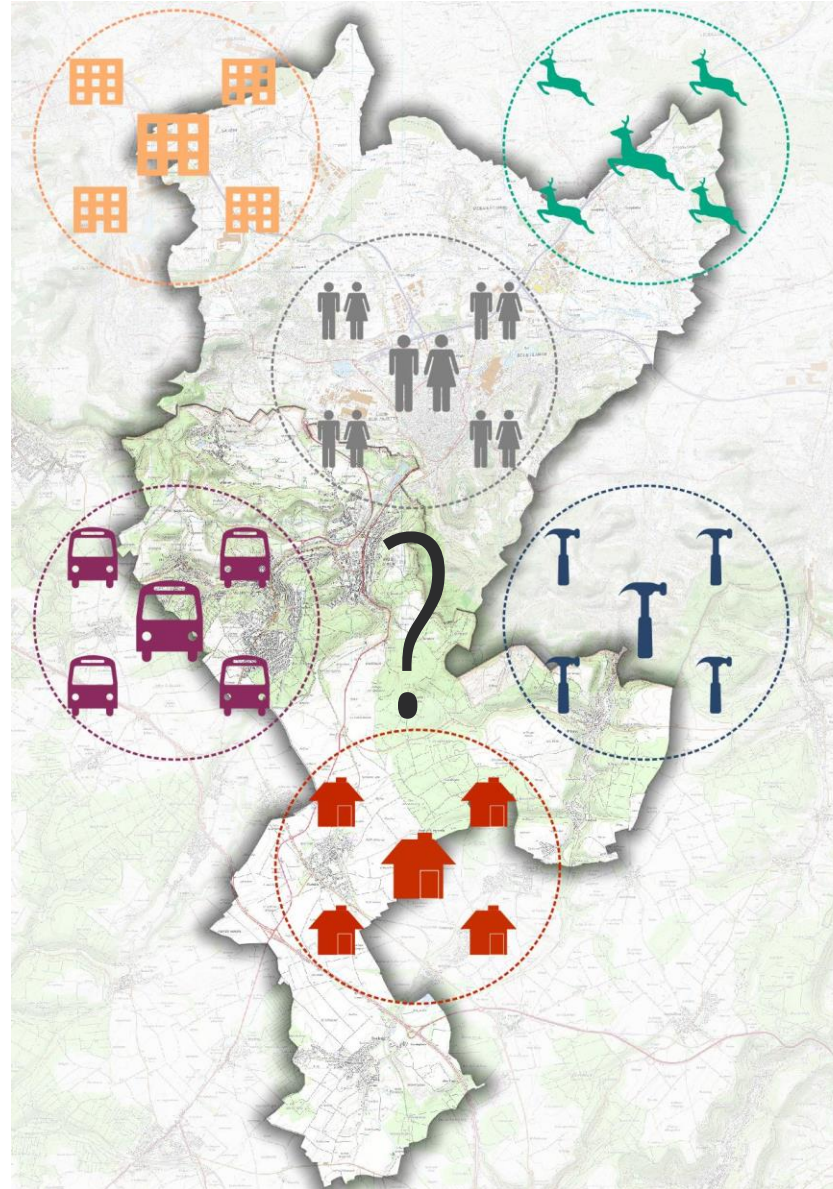


Photo : © Claude Piscitelli



BILAN PARTAGE ET PORTRAITS THEMATIQUES

Une vision stratégique de l'agglomération transfrontalière construite autour de 5 axes :

- Armature urbaine
- Développement urbain
- Développement économique
- Environnement et paysages
- Mobilités et infrastructures

Un document cadre pour construire un projet territorial partagé et pour ouvrir des perspectives de travail commun





Armature urbaine

Axe 1



Une armature urbaine caractérisée par de fortes mutations,
porteuses des dynamiques et de stratégies territoriales locales

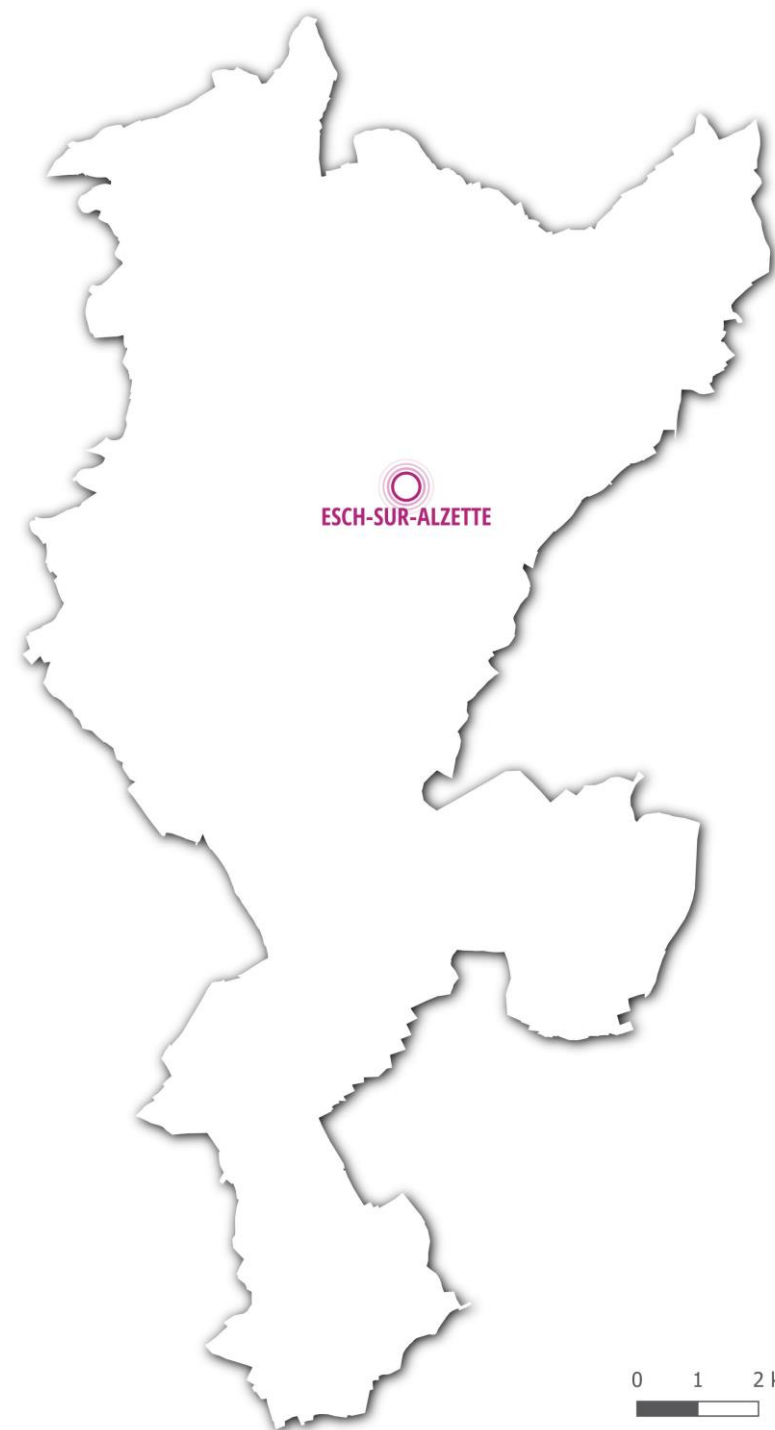
Un projet territorial commun lisible et partagé



Axe 1 : Armature urbaine



pôle structurant de l'armature urbaine de l'Agglomération Transfrontalière, 2^e ville du Luxembourg, marqué par une forte concentration des fonctions urbaines et administratives.



Axe 1 : Armature urbaine



pôle structurant de l'armature urbaine de l'Agglomération Transfrontalière, 2^e ville du Luxembourg, marqué par une forte concentration des fonctions urbaines et de commandement.



polarités émergentes, espaces de déploiement des fonctions urbaines territoriales et extraterritoriales, ayant vocation à être des vitrines du territoire par le développement d'équipements d'envergure et un urbanisme de qualité



Axe 1 : Armature urbaine



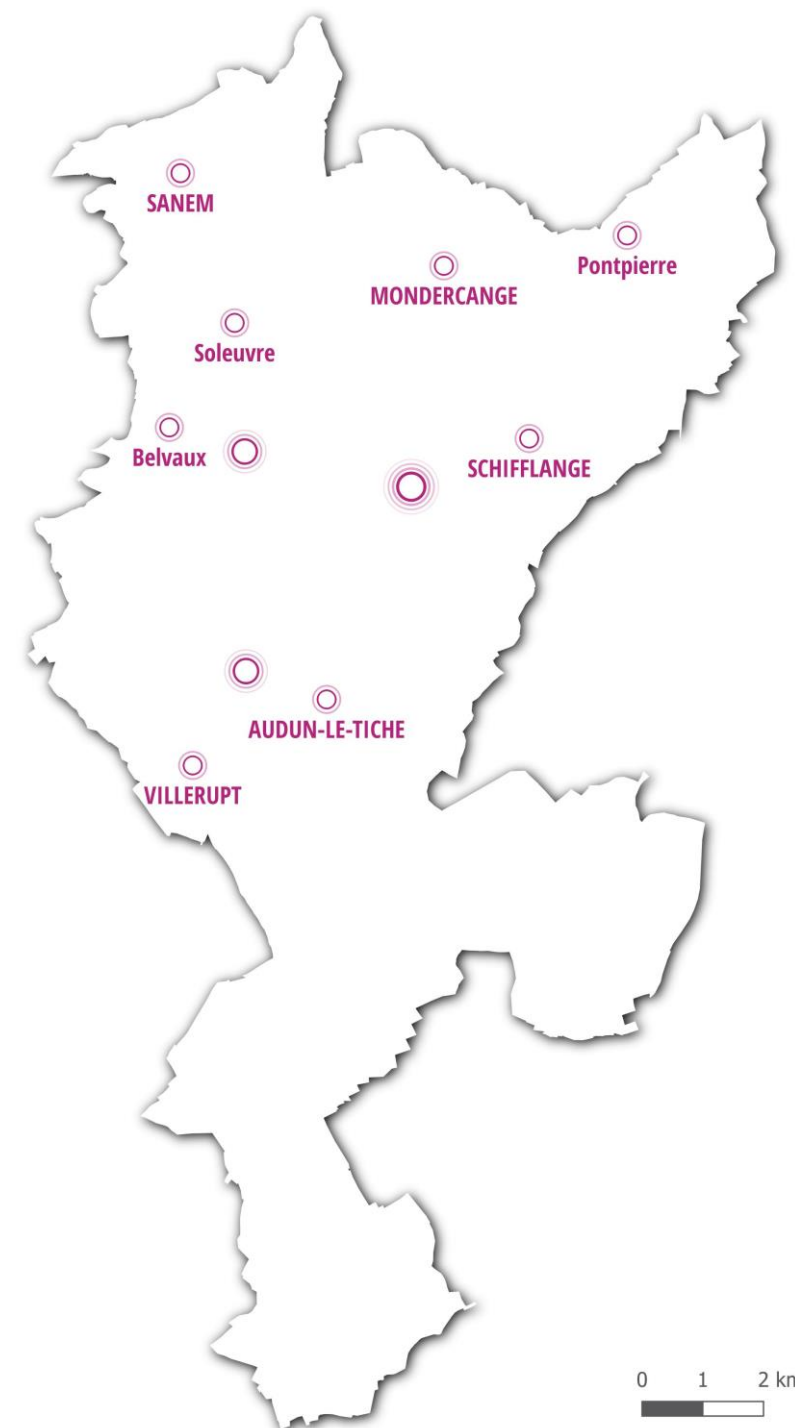
pôle structurant de l'armature urbaine de l'Agglomération Transfrontalière, 2^e ville du Luxembourg, marqué par une forte concentration des fonctions urbaines et de commandement.



polarités émergentes, espaces de déploiement des fonctions urbaines territoriales et extra-territoriales, ayant vocation à être des vitrines du territoire par le développement d'équipements d'envergure et un urbanisme de qualité



Centres urbains relais, espaces urbains développant des stratégies de renforcement des fonctions de proximité (social, commerces, services...)



Axe 1 : Armature urbaine



pôle structurant de l'armature urbaine de l'Agglomération Transfrontalière, 2^e ville du Luxembourg, marqué par une forte concentration des fonctions urbaines et de commandement.



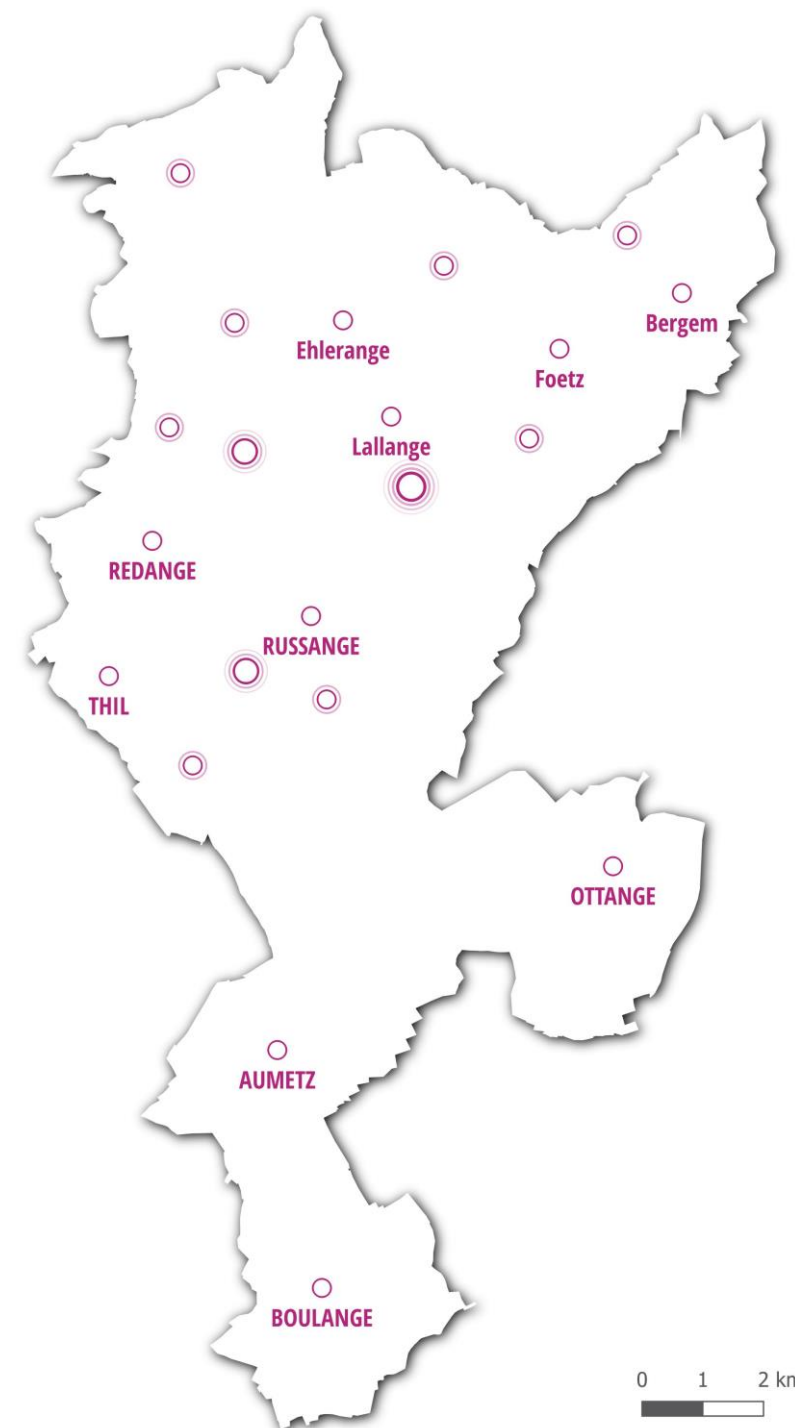
polarités émergentes, espaces de déploiement des fonctions urbaines territoriales et extra-territoriales, ayant vocation à être des vitrines du territoire par le développement d'équipements d'envergure et un urbanisme de qualité



Centres urbains relais, espaces urbains développant des stratégies de renforcement des fonctions de proximité (social, commerces, services...)



Bourgs structurants au sein d'espaces plutôt ruraux et se caractérisant par des dynamiques de maintien de services à la population





Développement urbain

Axe 2



Un projet de développement humain et urbain à la mesure des enjeux et des dynamiques économiques et démographiques locales.

Porter et défendre les principes d'un urbanisme co-construit, tourné vers l'habitant et l'optimisation du foncier

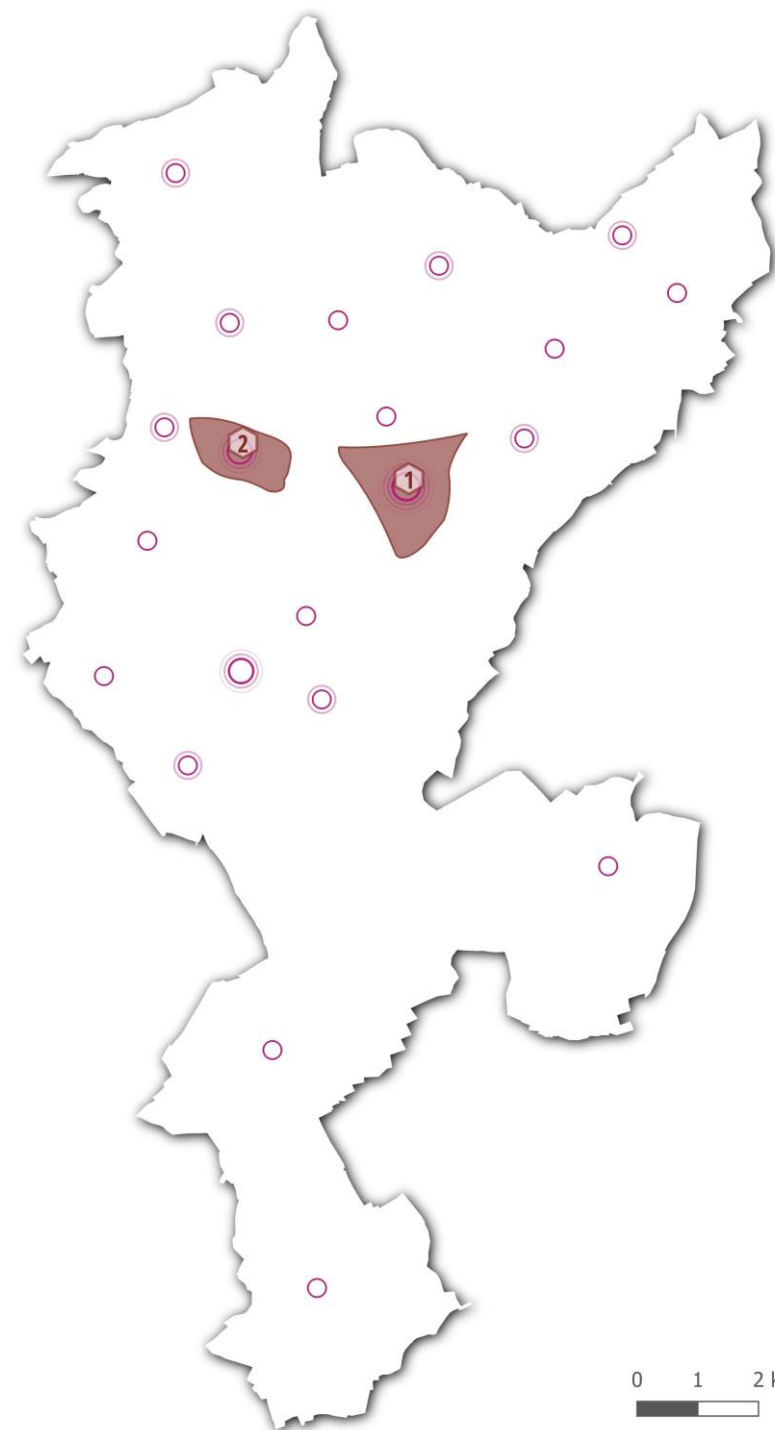


Axe 2 : Développement urbain



Esch centre & Belval : des hypercentres déjà tournés vers la densification d'espaces denses... un modèle d'optimisation du foncier à promouvoir

1	Esch-hypercentre.....	3 415	6 700 logements en projet
2	Belval.....	3 285	

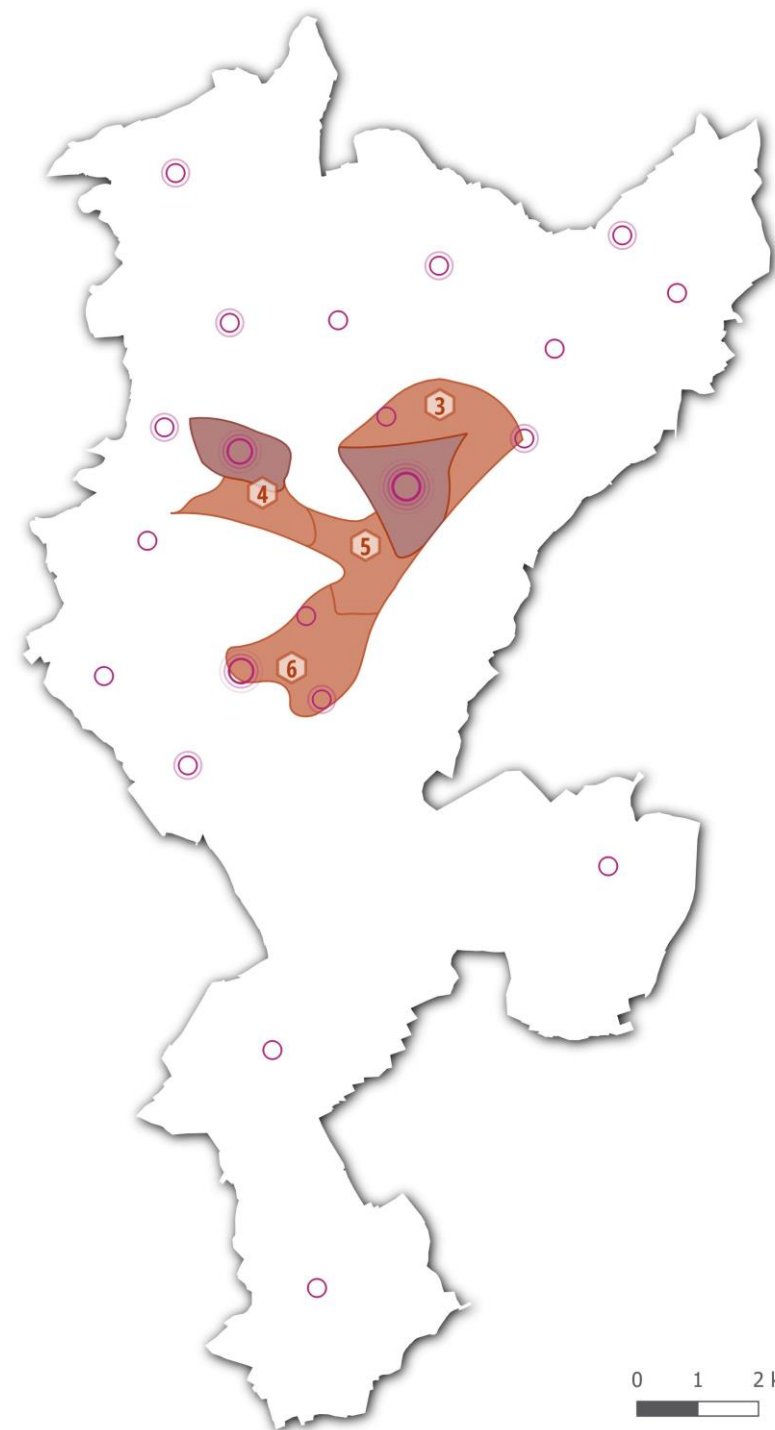


Axe 2 : Développement urbain



Espaces de développement stratégiques, aux potentialités exceptionnelles et dont « l'effet de couture » avec l'existant doit être réfléchi à l'échelle de secteurs urbains, voire de l'agglomération entière.

3	Quartier Alzette	4 450	14 405 logements en projet
4	Portes Sud Belval	3 065	
5	Terres Rouges	4 310	
6	Micheville / Audun-le-Tiche . .	2 580	

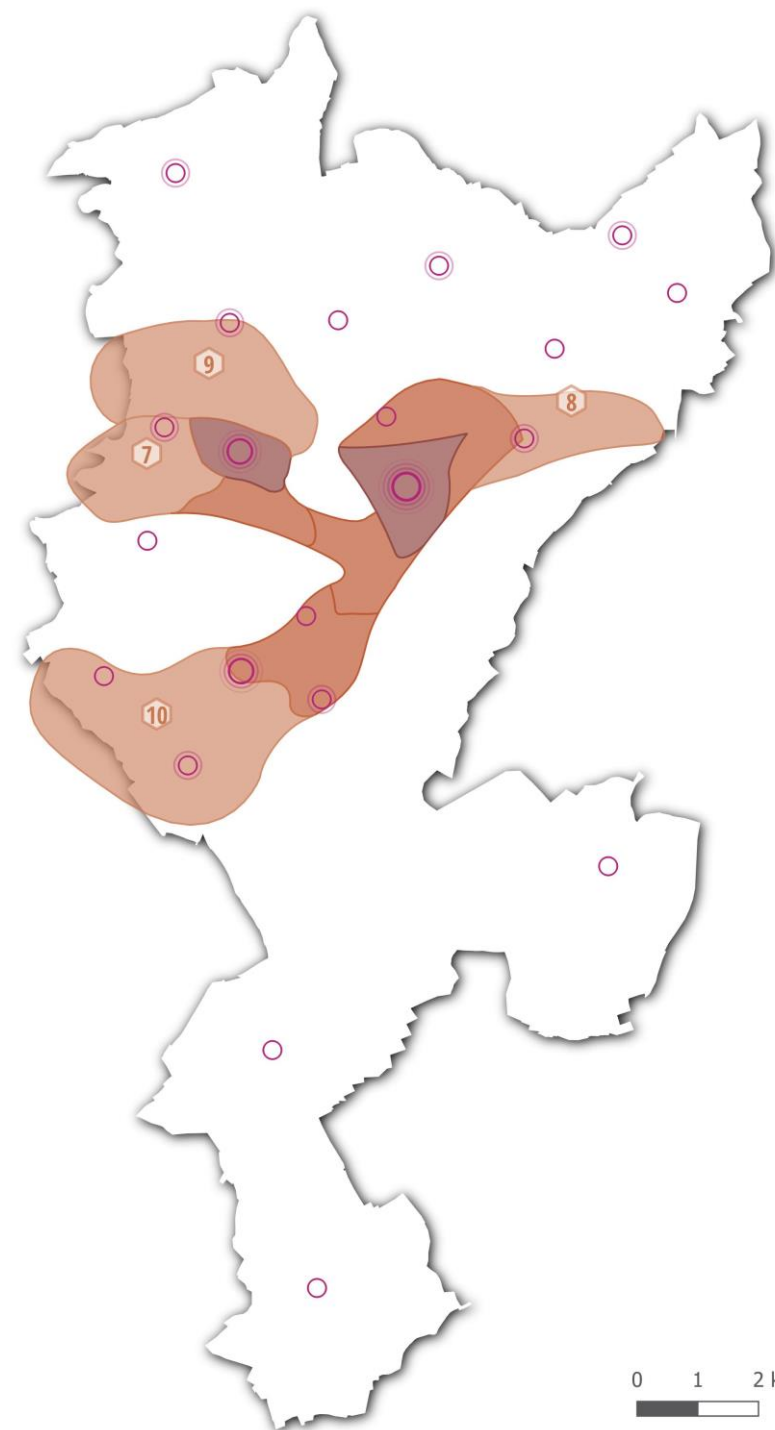


Axe 2 : Développement urbain



Tissus urbains existants marqués par une recomposition / densification des tissus urbains sur lesquels se calquent les politiques de redynamisation urbaine et de déploiement des mobilités actives

7	Belvaux / Rédange.....	1 010	4 180 logements en projet
8	Schifflange	1 415	
9	Soleuvre / Belvaux	800	
10	Villerupt / Thil / Cantebonne...	955	



0 1 2 km



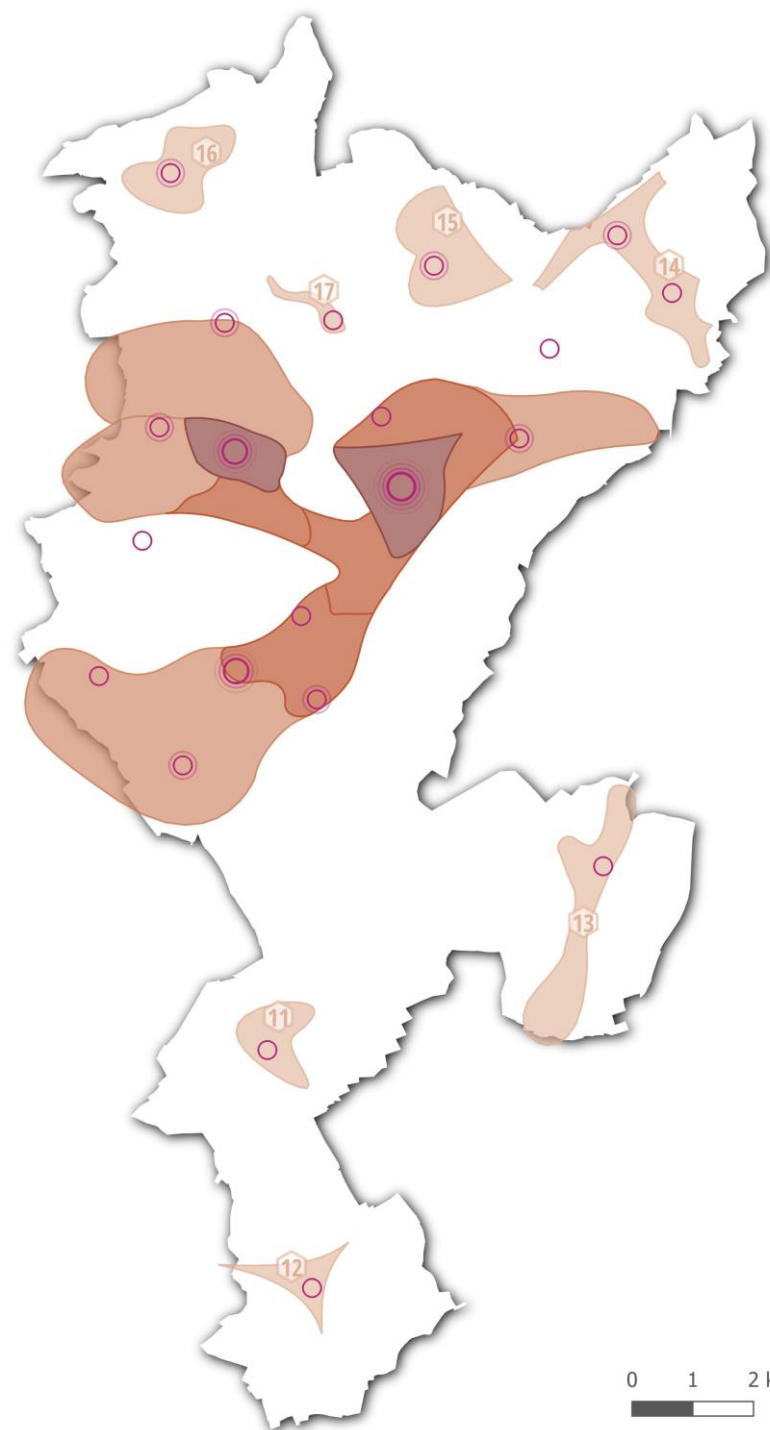
Axe 2 : Développement urbain



Bourgs périphériques aux faibles projections de consommation foncière.
Des espaces où la recherche entre développement et maintien d'un certain cadre « rural » est mis en avant

11	Aumetz.....	135
12	Boulangé.....	700
13	Ottange.....	75
14	Pontpierre.....	415
15	Mondercange.....	390
16	Sanem.....	45
17	Ehlerange.....	90

1 850
logements en projet





Développement économique

Axe 3



Des zones d'activité économiques qui montrent la prédominance et le dynamisme luxembourgeois dans le destin économique du territoire.

La nécessité d'un co-développement basé sur la recherche d'un rééquilibrage territorial autour de filières stratégiques



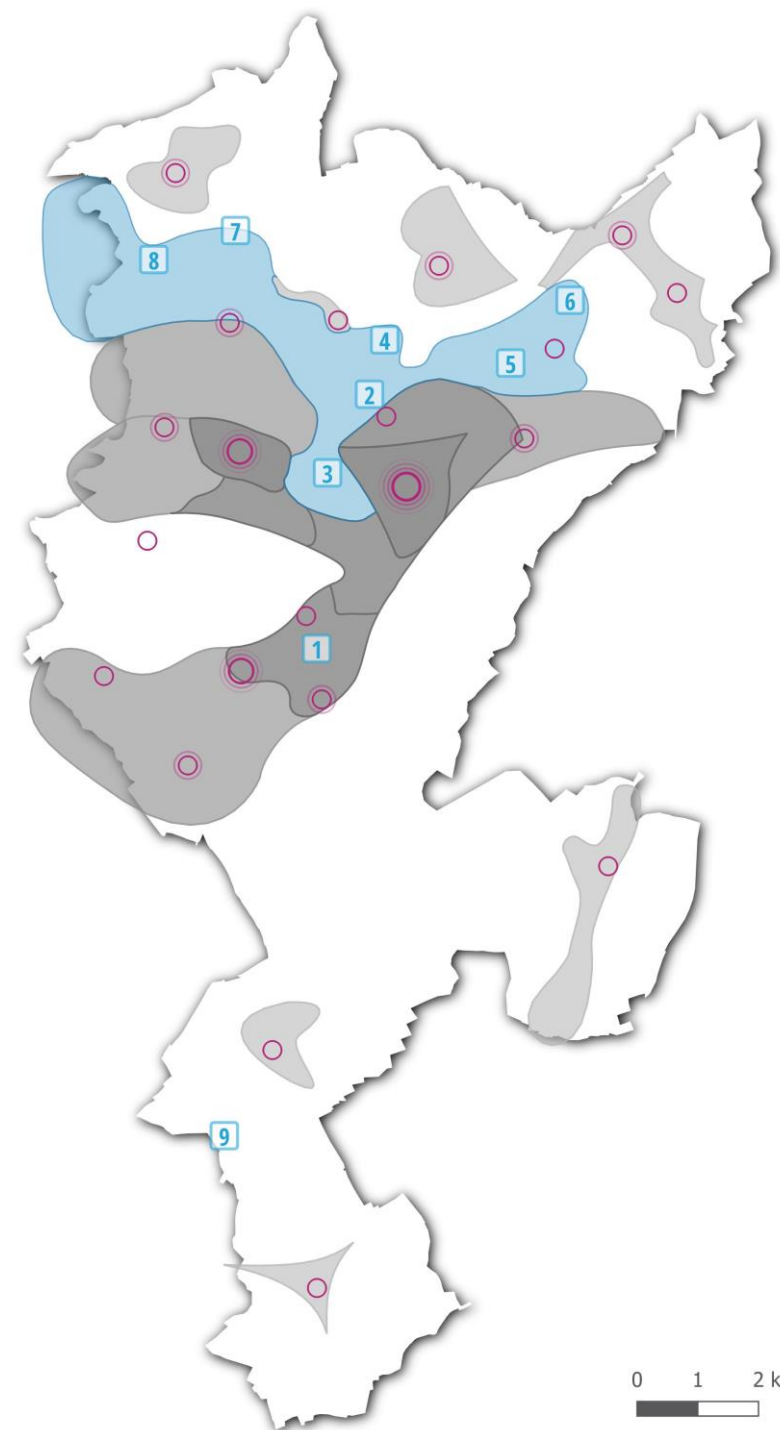
Axe 3 : Développement économique



La « ceinture » des ZA luxembourgeoises, véritable moteur économique local, porteuse de près de 10 000 emplois et 100 ha de disponibilités... dans un contexte local porteur d'innovations (Smart-City)

Ceinture des ZA luxembourgeoises : 10 000 emplois / 100 ha de disponibilités, un développement dont l'impact doit être mesuré (flux, populations) et à travers lequel le versant français peut être porteur d'innovation (ex : Smartcity) ayant vocation à offrir une plus-value pour les entreprises du territoire et de perspectives par un inventaire du foncier économique nord-lorrain.

Zones d'activités françaises : des zones spécialisées et essentiellement locales

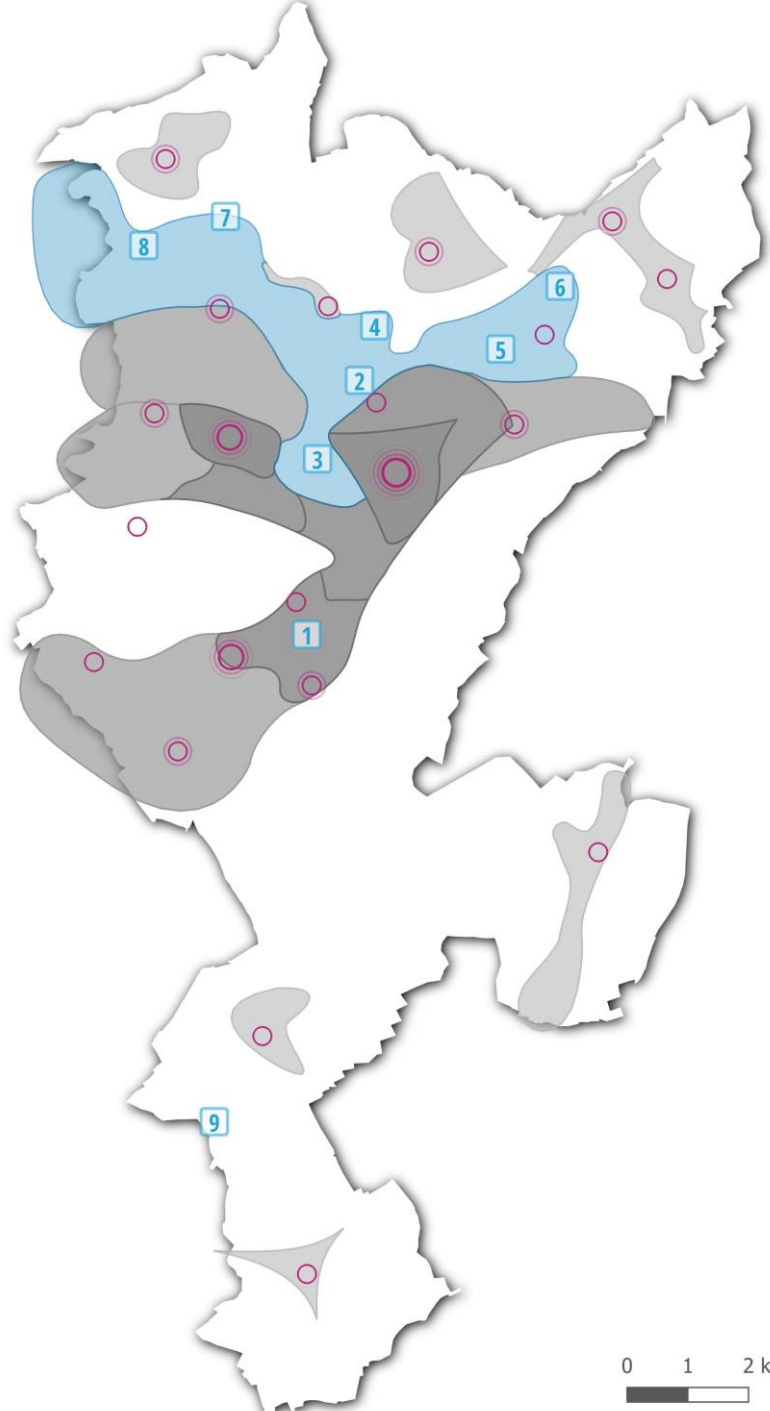


Axe 3 : Développement économique

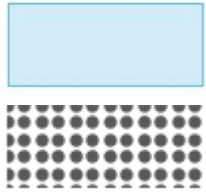


1	ZAC Alzette	220
2	A Sommet & Lankelez	727
3	Arbed Belval	1 000
4	ZARE	1 821
5	Um Monkeler	1 156
6	Foetz Letzebuerger Heck	4 130
7	Um Weller	301
8	Gadderscheier	759
9	Beuvillers	

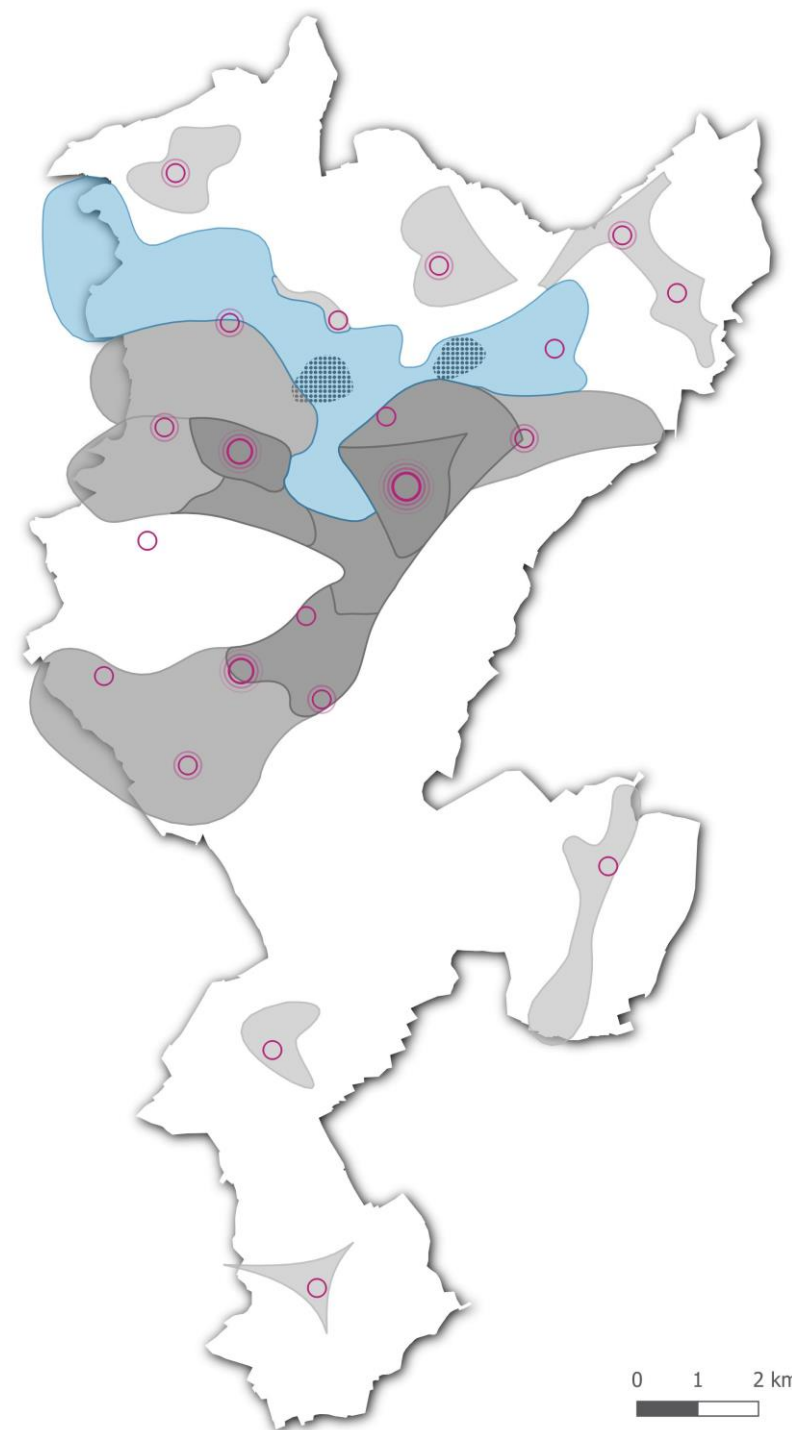
10 114
emplois



Axe 3 : Développement économique



Friches : des espaces porteurs de projets tournés vers l'énergie renouvelable





Environnement et paysages

Axe 4



Des ressources écologiques et environnementales porteuses d'un projet de développement territorial vertueux

Concilier développement territorial et démographique et reconnections écologiques : un véritable défi de transition



Axe 4 : Environnement et paysages

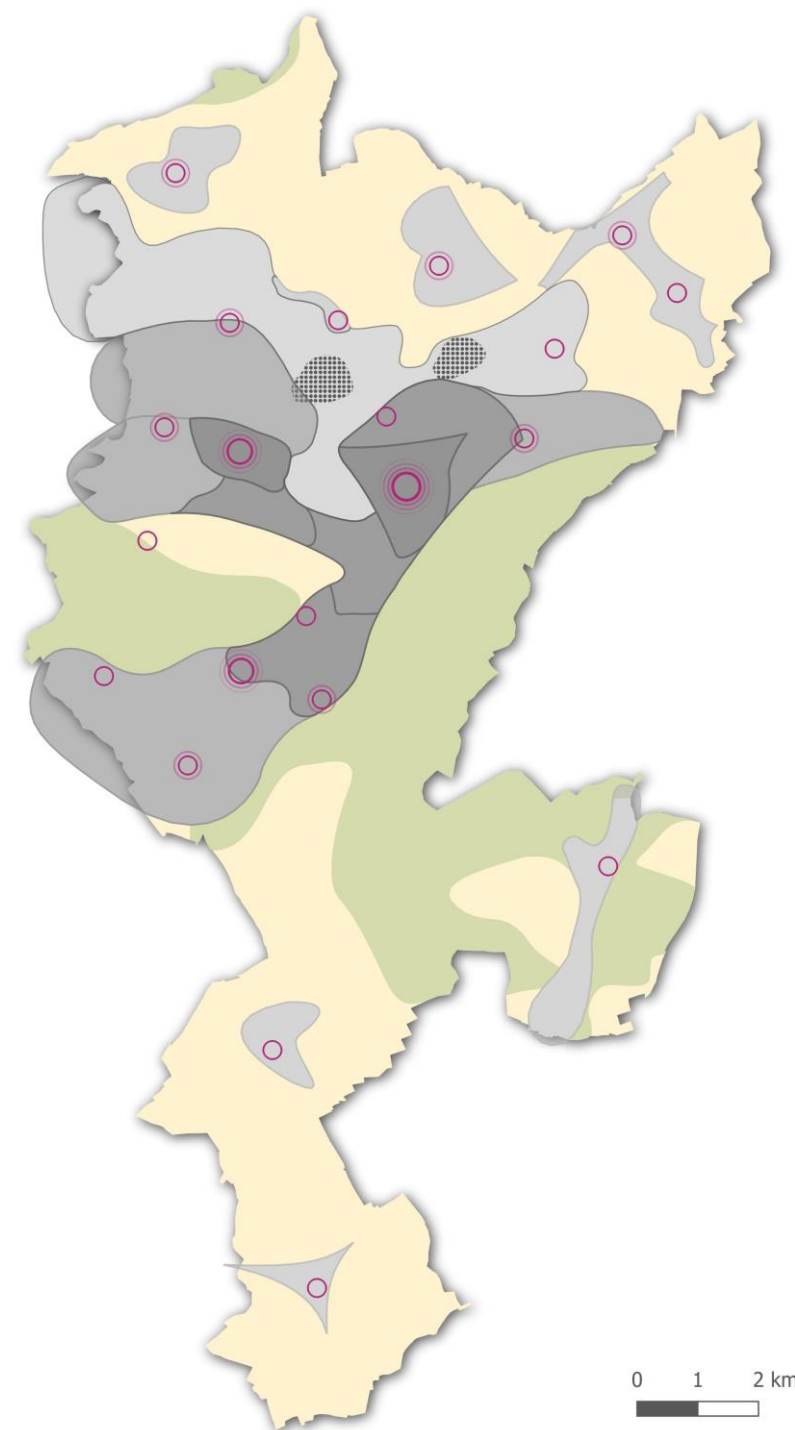


Micheville et les Côtes du Dogger, les principaux espaces forestiers garants du cadre de vie et de la qualité paysagère du territoire



Des espaces agricoles au cœur des enjeux de transitions paysagères et de limitation de la consommation foncière

Zones paysagères et agricoles majeures constituant des espaces économiques à enjeux (agriculture), des espaces de respiration et de loisirs (marche) et des espaces de biodiversité variables. Quel avenir pour ces espaces ? Quelle garantie pour les populations de demain ? (jardins de l'agglomération ? Agriculture péri-urbaine ?)



0 1 2 km



Axe 4 : Environnement et paysages



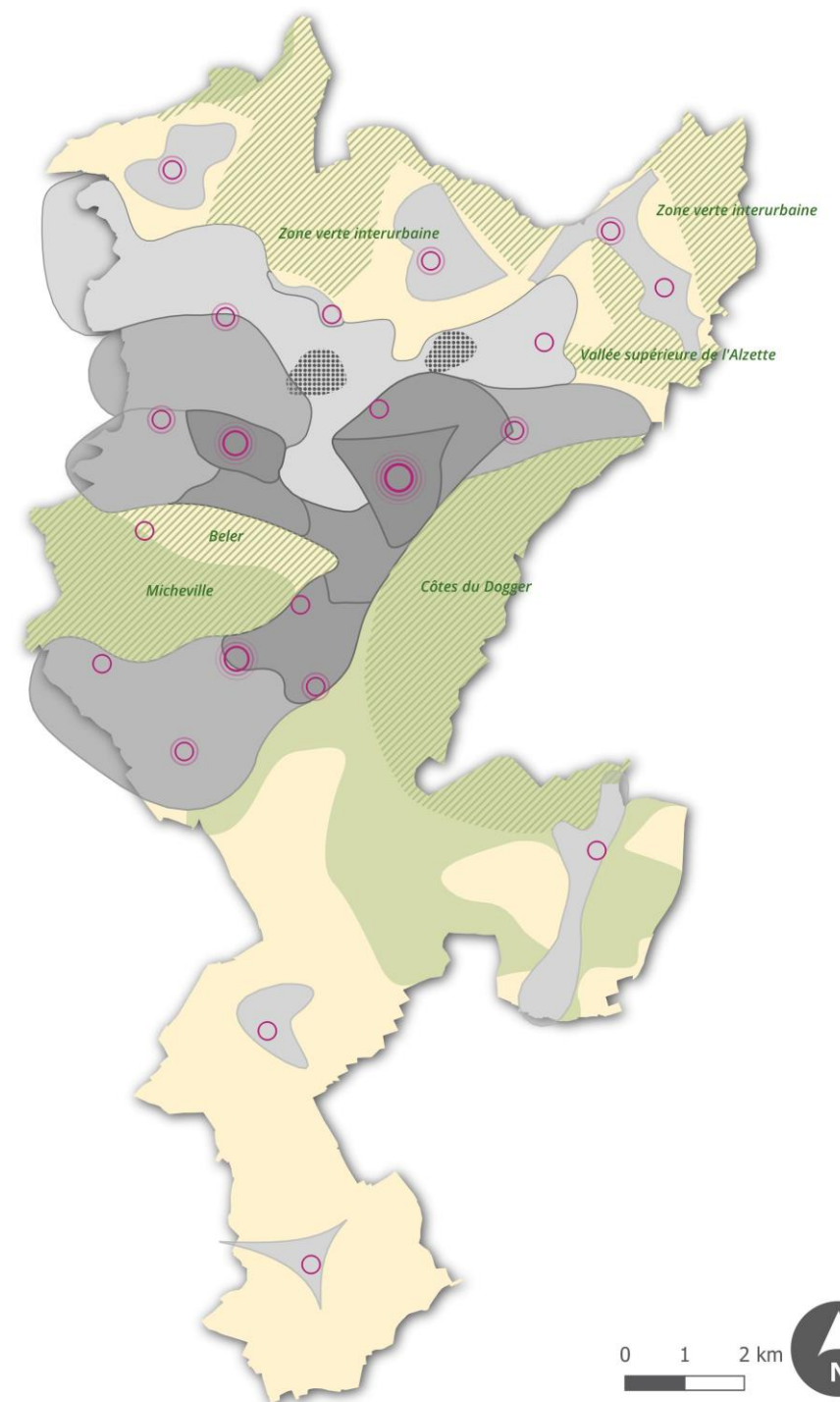
Micheville et les Côtes du Dogger, les principaux espaces forestiers garants du cadre de vie et de la qualité paysagère du territoire








Des espaces agricoles au cœur des enjeux de transitions paysagères et de limitation de la consommation foncière

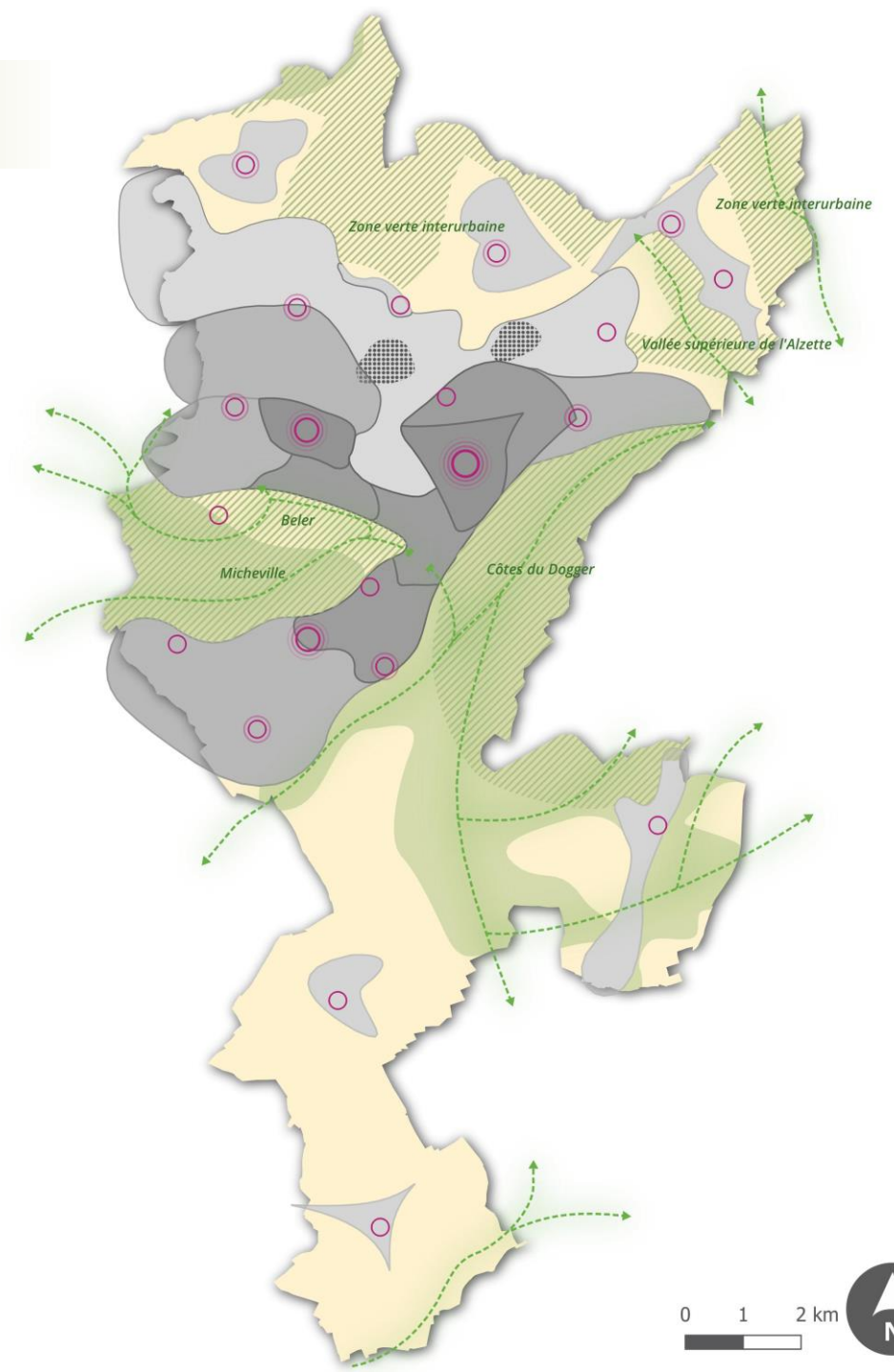


Espaces à haute valeur écologique et environnementale



Axe 4 : Environnement et paysages

-  Micheville et les Côtes du Dogger, les principaux espaces forestiers garants du cadre de vie et de la qualité paysagère du territoire
-  Des espaces agricoles au cœur des enjeux de transitions paysagères et de limitation de la consommation foncière
-  Espaces à haute valeur écologique et environnementale
-  Corridors écologiques, vecteurs du maintien et du renforcement de la biodiversité
-  Liaison verte manquante





Mobilités et infrastructures

Axe 5



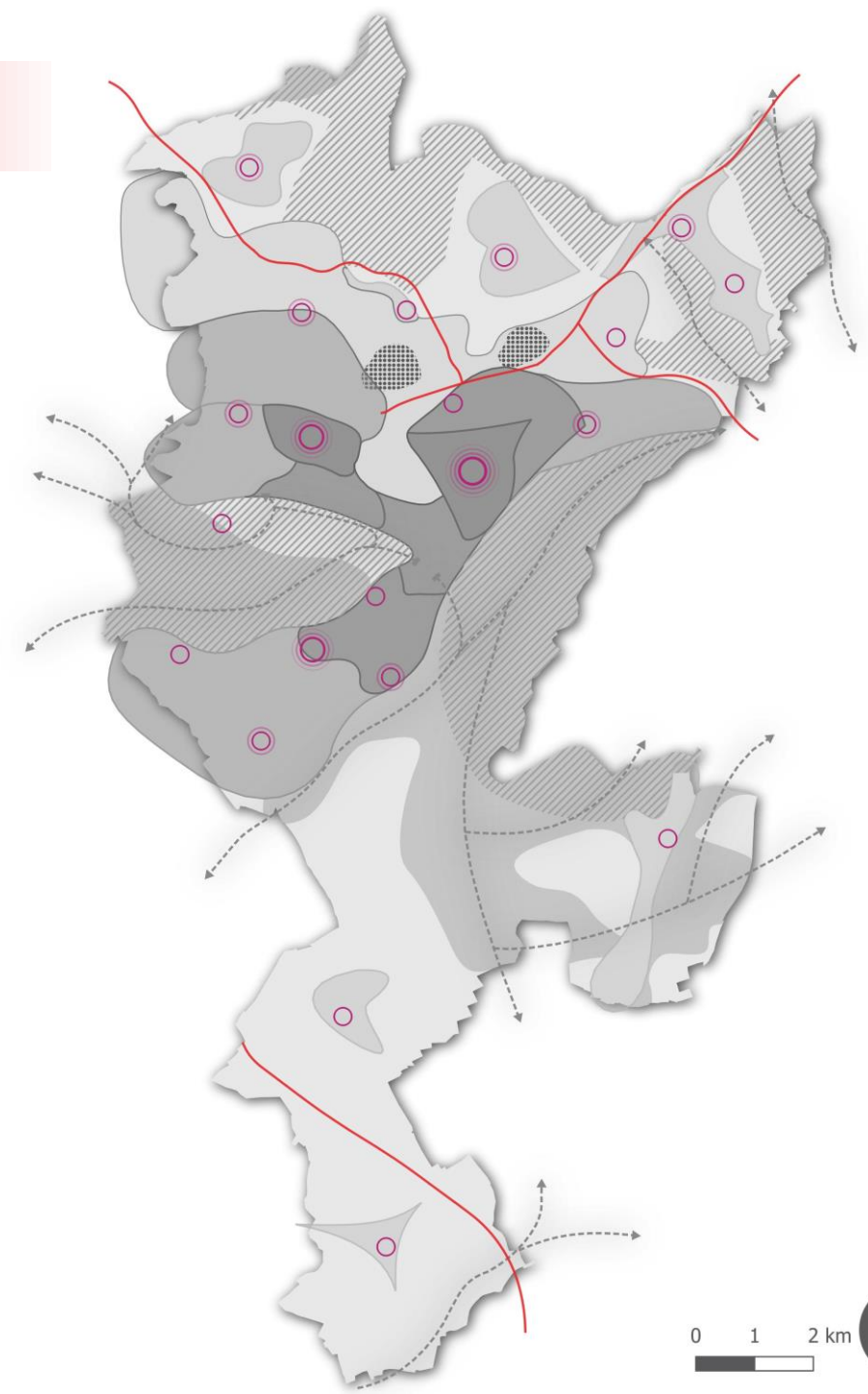
Un territoire connecté aux grandes infrastructures régionales et inscrivant la réorganisation de son maillage dans l'optimisation de l'intermodalité et des mobilités actives

Coordonner les projets visant à l'amélioration des mobilités et favoriser les connexions douces et multimodales



Axe 5 : Mobilités et infrastructures



Autoroutes : des liens connectant le territoire aux grands pôles économiques régionaux, supports du développement économique local

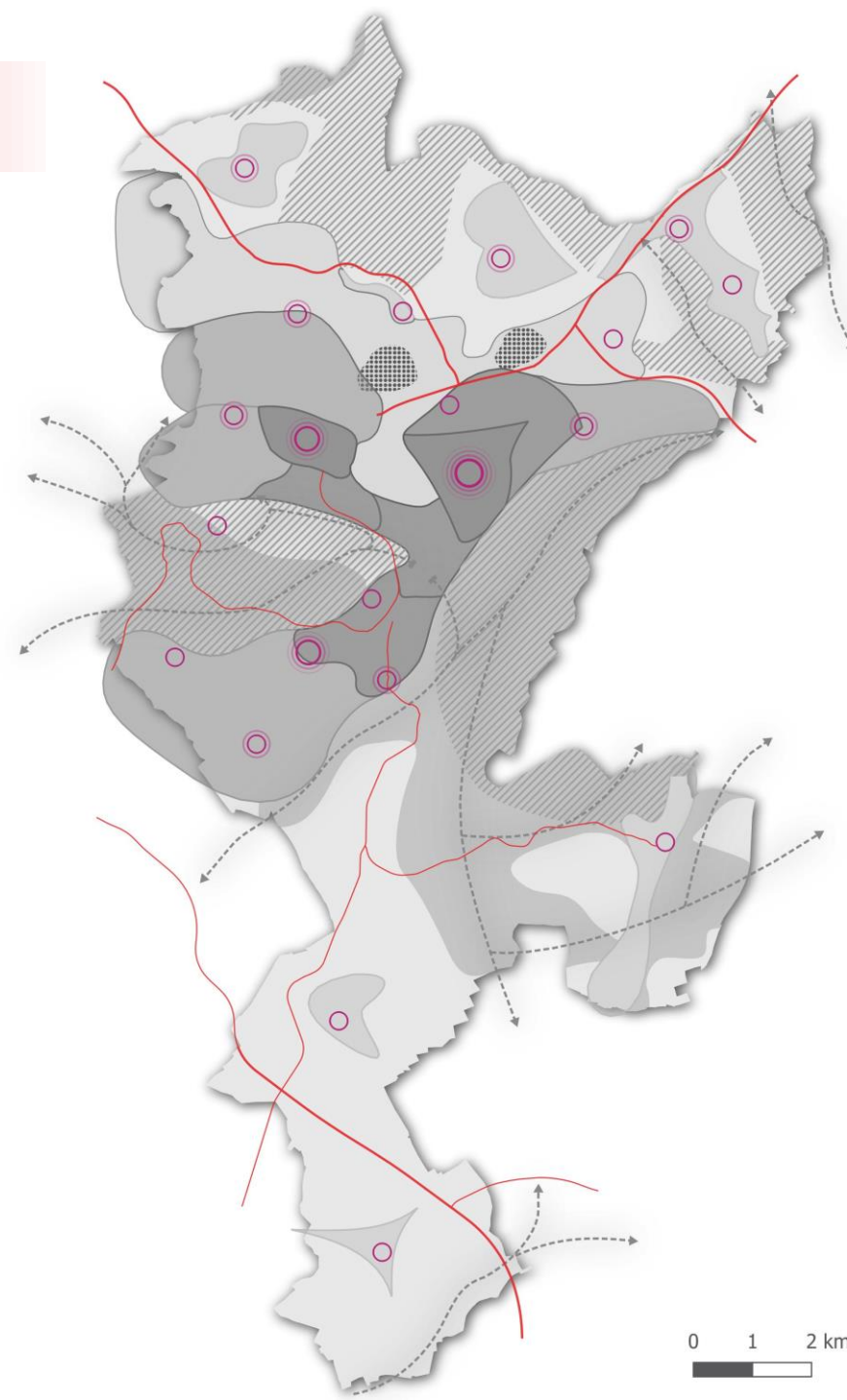


0 1 2 km





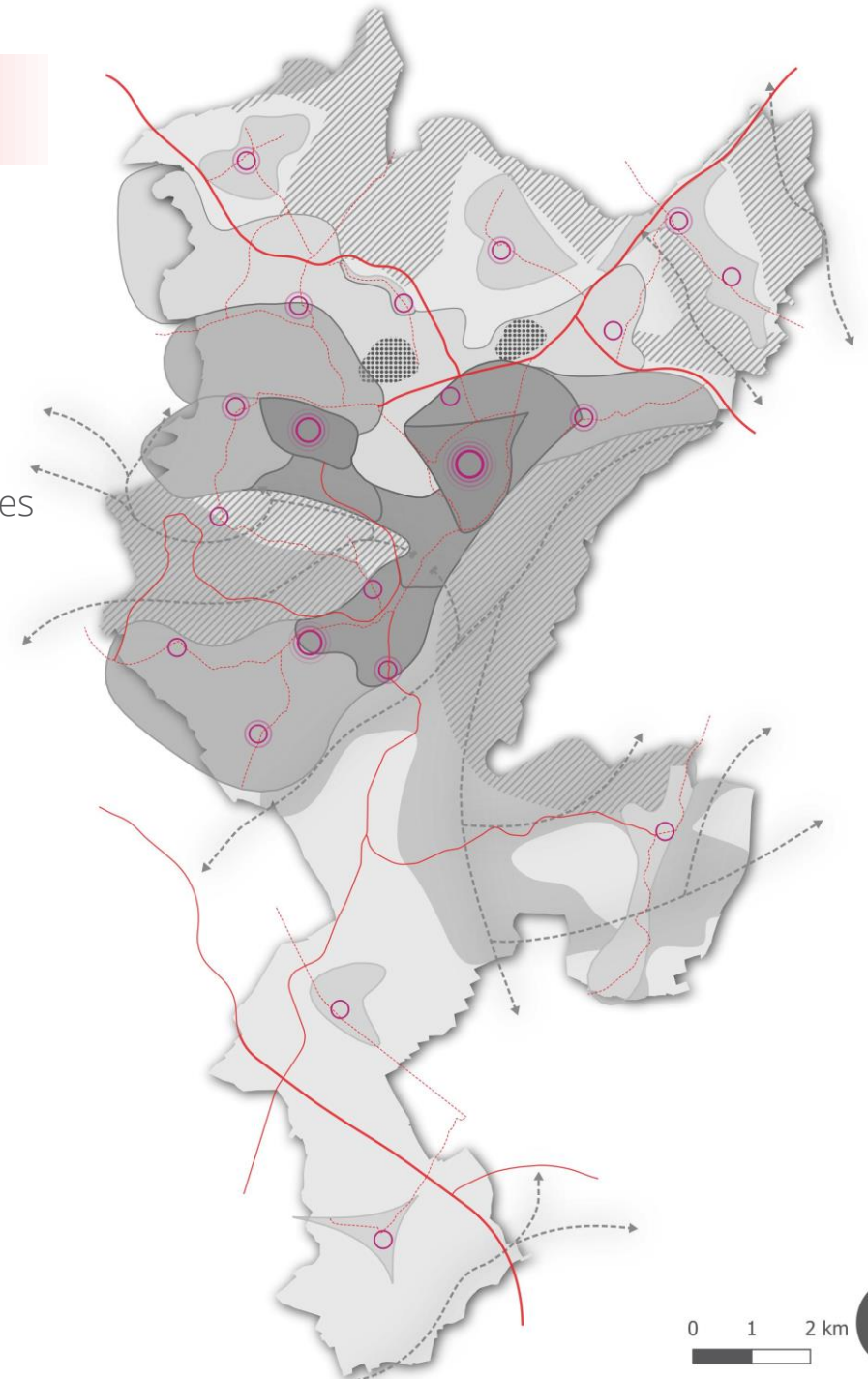
Axe 5 : Mobilités et infrastructures

-  Autoroutes
-  Axes structurants internes : un maillage qui supporte les mobilités quotidiennes du territoire



Axe 5 : Mobilités et infrastructures

-  Autoroutes
-  Axes structurants internes
-  Axes urbains : un maillage local aux multiples potentialités (traversées urbaines, déplacements de proximité...)



Axe 5 : Mobilités et infrastructures



Autoroutes



Axes structurants internes



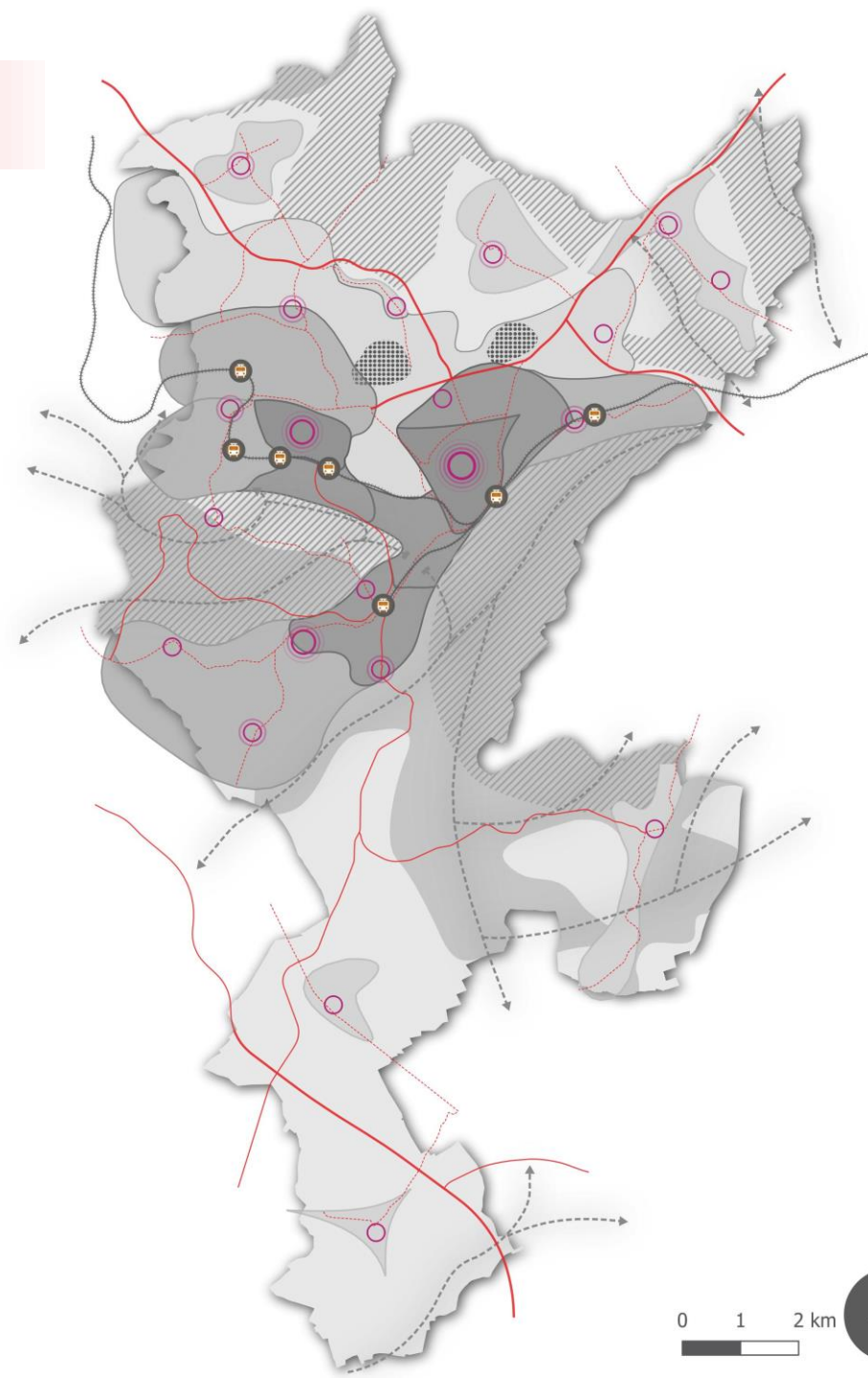
Axes urbains



Voies ferrées : un réseau ferré en restructuration et dont l'efficacité est essentielle pour inscrire le territoire dans la durabilité.



Gares : des pôles multimodaux essentiels dans les déplacements du quotidien et dont l'environnement urbain doit être adapté

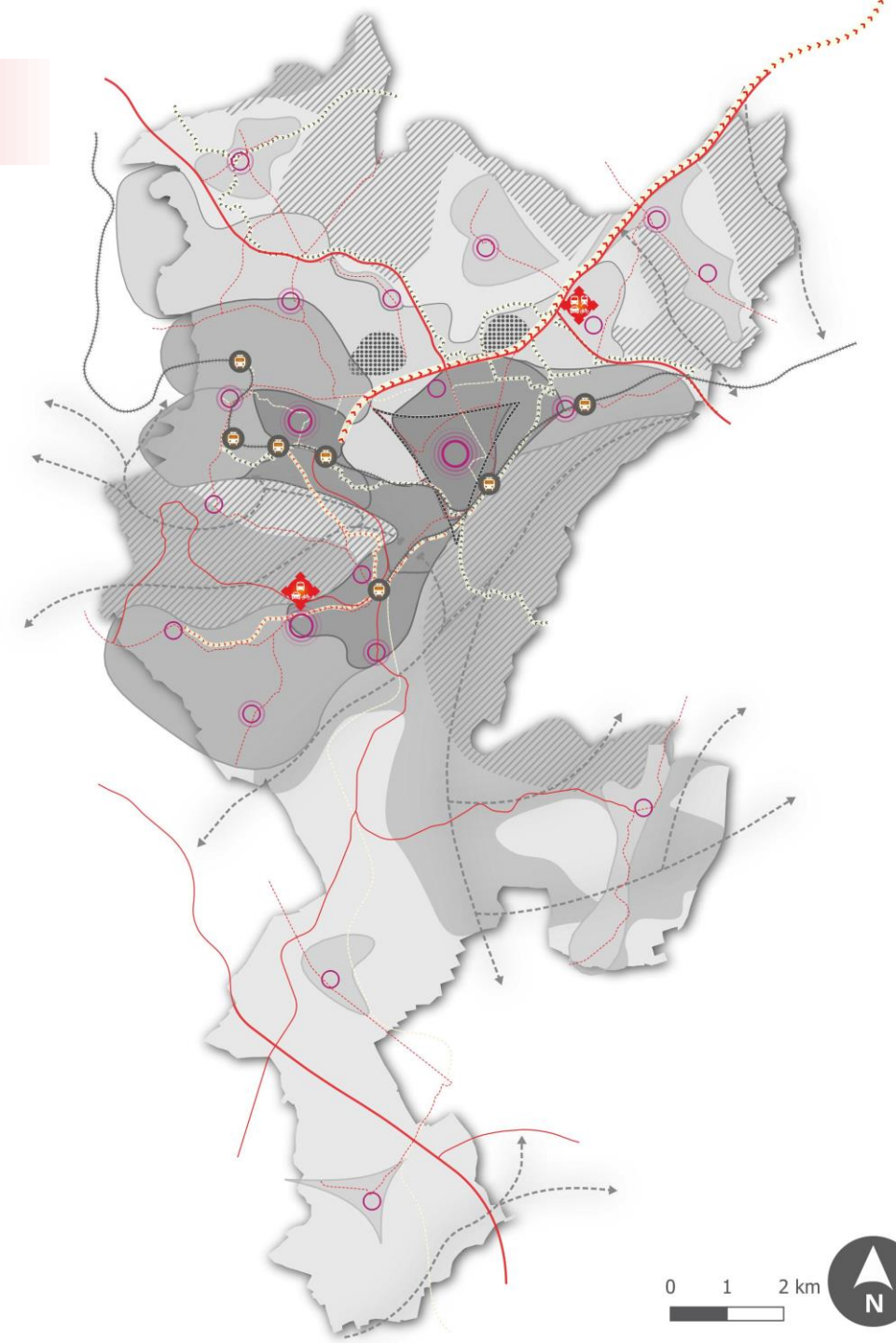


0 1 2 km



Axe 5 : Mobilités et infrastructures






-  Autoroutes
-  Axes structurants internes
-  Axes urbains
-  Voies ferrées
-  Gares
-  Hubs de mobilité projetés
-  Projet tram à grande vitesse
-  Voies cyclables
-  Voies cyclables projetées



VISION STRATÉGIQUE GLOBALE

Axe 1 : Armature urbaine

Une armature urbaine caractérisée par de fortes mutations, porteuses de dynamiques et de stratégies territoriales locales

-  Pôle structurant de l'armature urbaine de l'agglomération transfrontalière, deuxième ville du Luxembourg, marqué par une forte concentration des fonctions urbaines et administratives
-  Polarités émergentes, espaces de déploiement des fonctions urbaines territoriales et extra-territoriales, ayant vocation à être des vitrines du territoire par le développement d'équipements d'envergure et un urbanisme de qualité
-  Centres urbains relais, espaces urbains développant des stratégies de renforcement des fonctions de proximité (social, commerces, services...)
-  Bourgs structurants au sein d'espaces plutôt ruraux et se caractérisant par des dynamiques de maintien de services à la population
-  Pôles culturels

Axe 2 : Développement urbain

27 135 logements en projet d'ici 2035

Un projet de développement humain et urbain à la mesure des enjeux et des dynamiques économiques et démographiques locales

Esch centre & Belval : des hypercentres déjà tournés vers la densification d'espaces denses... un modèle d'optimisation du foncier à promouvoir

1	Esch-hyper centre	3 415	6 700 logements en projet
2	Belval	3 285	

Espaces stratégiques de développement, aux potentialités exceptionnelles et dont « l'effet de couture » avec l'existant doit être réfléchi à l'échelle de secteurs urbains, voire de l'agglomération entière

3	Quartier Alzette	4 450	14 405 logements en projet
4	Portes Sud Belval	3 065	
5	Terres Rouges	4 310	
6	Micheville / Audun-le-Tiche	2 580	

Tissus urbains existants marqués par une recomposition / densification des tissus urbains sur lesquels se calquent les politiques de redynamisation urbaine et de déploiement des mobilités douces

7	Belvaux / Rédange	1 010	4 180 logements en projet
8	Schiffange	1 415	
9	Soleuvre / Belvaux	800	
10	Villerupt / Thil / Cantebonne	955	

Bourgs périphériques aux faibles projections de consommation foncière. Des espaces où la recherche entre développement et maintien d'un certain cadre « rural » est mis en avant

11	Aumetz	135	1 850 logements en projet
12	Boulangé	700	
13	Ottange	75	
14	Pontpierre	415	
15	Mondercange	390	
16	Sanem	45	
17	Ehlerange	90	

Axe 3 : Développement économique

100 ha disponibles

Des zones d'activité qui montrent la prédominance et le dynamisme luxembourgeois dans le destin économique du territoire

La « ceinture » des ZA luxembourgeoises, véritable moteur économique local, porteuse de plus de 10 000 emplois et 100 ha de disponibilités... dans un contexte local porteur d'innovations (Smart-City)

1	ZAC Alzette	220	10 114 emplois
2	A Sommet & Lankelz	727	
3	Arbed Belval	1 000	
4	ZARE	1 821	
5	Um Monkeler	1 156	
6	Foetz Letzebuenger Heck	4 130	
7	Um Weller	301	
8	Gadderscheier	759	
9	Beuvillers		

Zones d'activités françaises : des zones spécialisées et essentiellement locales

Friches : des espaces porteurs de projets tournés vers les énergies renouvelables

Axe 4 : Environnement et paysages

Des ressources écologiques et environnementales porteuses d'un projet de développement territorial vertueux

Micheville et les Côtes du Dogger, les principaux espaces forestiers garants du cadre de vie et de la qualité paysagère du territoire

Des espaces agricoles au cœur des enjeux de transitions paysagères et de limitation de la consommation du foncier

Espaces à haute valeur écologique et environnementale

Corridors écologiques, vecteurs du maintien et du renforcement de la biodiversité

Liaison verte manquante

Axe 5 : Mobilités et infrastructures

Un territoire connecté aux grandes infrastructures régionales et inscrivant la réorganisation de son maillage dans l'optimisation de l'intermodalité et des mobilités actives

Autoroutes : des liens connectant le territoire aux grands pôles économiques régionaux, supports du développement économique local

Axes structurants internes : un maillage qui supporte les mobilités quotidiennes du territoire

Axes urbains : un maillage local aux multiples potentialités (traversées urbaines, déplacements de proximité...)

Voies ferrées : un réseau ferré en restructuration et dont l'efficacité est essentielle pour inscrire le territoire dans la durabilité

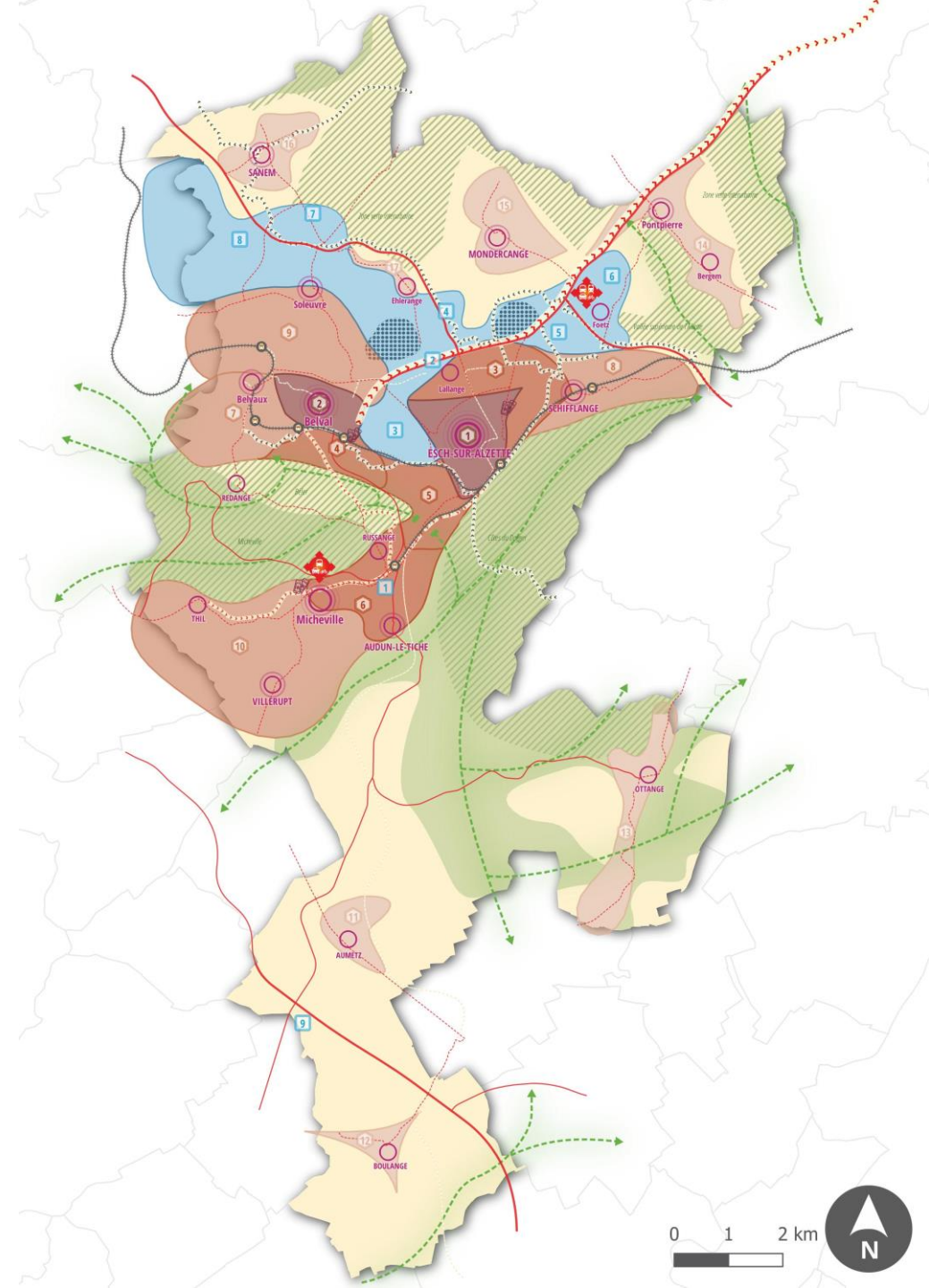
Gares : des pôles multimodaux essentiels dans les déplacements du quotidien et dont l'environnement urbain doit être adapté

Hub de mobilité

Projet de tram rapide

Voies cyclables

Voies cyclables projetées





Un premier travail inédit sur la frontière franco-luxembourgeoise, dressant une cartographie d'un espace de vie sans frontières et dépassant les objectifs individuels pour les mettre au service d'une vision commune.

Un travail qui lance des pistes de coopérations plus précises et plus concrètes visant à définir des engagements communs et à faire vivre durablement cette vision stratégique.



Photo : Site internet de Sanem

**Quels défis stratégiques à relever ensemble pour
l'agglomération transfrontalière ?**

**Quelles questions à se poser pour l'avenir
d'Alzette Belval ?**

Axe 1 : Armature urbaine

CONSTAT	La cartographie présente une armature agrégée pour Alzette Belval, armature urbaine existante et renforcée par les projets identifiés.
POUR CONTINUER ?	Il s'agirait désormais pour le GECT Alzette Belval : <ul style="list-style-type: none">➤ De poser et d'affirmer cette armature urbaine collective, notamment vers les strates territoriales supra GECT,➤ d'articuler les volontés politiques pour structurer le développement de ce territoire, d'impulser la transversalité et la co-construction transfrontalière dans les projets d'aménagement.
COMMENT ?	La cartographie livrée montre où et comment le territoire va évoluer en matière d'armature urbaine. Sur cette base, il faut continuer à positionner toujours plus Alzette Belval comme une agglomération (POSI-O1*) et il pourrait être intéressant d'instituer une commission de travail dédiée au partage des différents projets d'aménagement afin qu'ils puissent s'inscrire dans les intentions de chacun. OBJECTIF >> contribuer à la transcription des enjeux de l'agglomération transfrontalière dans les projets de chacun.

* Orientation issue de la stratégie du GECT Alzette Belval 2017/2020



Photo : Ville d'Audun-le-Tiche

Axe 2 : Développement urbain

CONSTAT	La vision stratégique décline la somme d'objectifs de développements individuels.
POUR CONTINUER ?	Il s'agirait de constituer un espace de dialogue privilégié pour s'accorder ensemble sur des objectifs de développement démographique à long terme sur les deux versants. L'objectif serait d'envisager d'éventuelles synergies en terme d'équipements et services.
COMMENT ?	<p>La vision stratégique identifie un grand nombre de projets urbains (et d'autres apparaîtront nécessairement). Pour alimenter la commission de travail et permettre un suivi en temps réel, des outils de suivi pérennes seraient intéressants : cartographie des projets en ligne, fiche signalétique, monitoring régulier, ... Ce suivi permettrait d'anticiper les besoins et de les spatialiser et d'envisager une action publique coordonnée.</p> <p>OBJECTIF >> visualiser les projets sur l'agglomération transfrontalière pour mieux anticiper les développements en transfrontalier et centraliser l'information à l'échelle d'Alzette Belval</p>



Axe 3 : Développement économique

CONSTAT	La vision stratégique démontre le déséquilibre en matière de développement économique entre les deux pays.
POUR CONTINUER ?	Il s'agirait désormais pour le GECT Alzette Belval de : <ul style="list-style-type: none">➤ Définir des objectifs conjoints en matière d'emplois afin de rechercher un meilleur équilibre➤ Développer des complémentarités sur des filières d'avenir (déjà existantes sur l'agglomération transfrontalière).
COMMENT ?	Dans le cadre des outils envisagés, un monitoring sur les dynamiques et le tissu économique local pourrait être envisagé tout comme un espace d'échange et de relais sur des initiatives locales pour encourager tout développement en franco-luxembourgeois. OBJECTIF >> Permettre de faire émerger des projets économiques collectifs ou articulés (ECOD-O1*) à l'échelle d'Alzette Belval et issus des forces du territoire

* Orientation issue de la stratégie du GECT Alzette Belval 2017/2020



Axe 4 : Environnement et paysages

CONSTAT	La vision stratégique montre une grande richesse écologique et une grande variété des mesures/outils visant à la protéger/valoriser
POUR CONTINUER ?	<p>Il s'agirait désormais pour le GECT Alzette Belval de :</p> <ul style="list-style-type: none"> ➤ Construire sa propre armature écologique territoriale sur la base des connaissances et opportunités locales et de la faire valoir ➤ Envisager une identité commune et singulière en matière de paysage et retenir une stratégie d'action pour Alzette Belval. ➤ Faire de la ressource en eau (disponibilité, qualité et valorisation) un enjeu stratégique pour ce territoire
COMMENT ?	<p>Il existe sur Alzette Belval différents documents et plans en matière d'environnement. Un état des lieux de l'existant et des plans d'actions en cours ou prévus permettrait un échange productif sur ces questions afin de s'entendre sur les espaces à enjeux, de les hiérarchiser et de leur donner une vocation dans l'avenir du territoire. Des études plus spécifiques comme sur la ressource en eau, ses disponibilités et ses potentialités pourraient également être lancées.</p> <p>OBJECTIF >> faire du paysage et de l'environnement une composante du développement transfrontalier d'Alzette Belval (DURA-O1*)</p>

* Orientation issue de la stratégie du GECT Alzette Belval 2017/2020



Axe 5 : Mobilités et infrastructures

CONSTAT	La vision stratégique montre une dynamique majeure autour du déploiement des modes actifs et démontre les enjeux de multi modalité au sein de l'agglomération transfrontalière
POUR CONTINUER ?	Il s'agirait désormais pour le GECT Alzette Belval de: <ul style="list-style-type: none">➤ Poursuivre la mise en place d'un réseau « modes actifs » sur Alzette Belval, le coordonner en transfrontalier et le faire vivre et connaître (DOUX-O1*)➤ Poursuivre le travail engagé sur les transports en commun routiers (protocole d'accord) et développer les actions « mobilité alternative » (PROX-O1*)➤ Rendre lisible et visible les possibilités de mobilité alternative à l'autosolisme
COMMENT ?	Dans le cadre des outils envisagés, une cartographie actualisée et consultable des itinéraires en modes doux favorisera une meilleure connaissance des interconnexions possibles (pour les élus afin d'encourager une planification accrue des itinéraires sécurisés et pour les usagers). Cette dernière pourrait intégrer des points d'arrimage aux autres réseaux (gare, arrêt de bus, autopartage, ..) OBJECTIF >> Permettre une stratégie de mobilité efficace, durable et partagée pour l'agglomération transfrontalière

* Orientation issue de la stratégie du GECT Alzette Belval 2017/2020



Photo : © Claude Piscitelli



Espace Jean Monnet | Eurobase 2 - Pôle Européen de Développement | F-54810 LONGLAVILLE

tél : (+33) 03 55 26 00 10

www.agape-lorrainenord.eu - agape@agape-lorrainenord.eu

Contact : Julien SCHMITZ, directeur | jschmitz@agape-lorrainenord.eu

Cartographie : Céline FETET, géomaticienne | cfetet@agape-lorrainenord.eu