

I B A  
A B

# MANIFESTATION DE LANCEMENT DE LA MISSION DE PREFIGURATION DE L'IBA ALZETTE BELVAL

DOSSIER DE PRESSE  
30.01.2020

Université du Luxembourg – Campus de Belval  
Maison du Savoir  
Salle 3.530  
2, avenue de l'Université  
L-4365 Esch-sur-Alzette

La manifestation de lancement de la mission de préfiguration de l'IBA Alzette Belval a eu lieu le 30 janvier 2020 à la Maison du Savoir de l'Université du Luxembourg. Cet événement marque le début du processus IBA, un projet urbain innovant pour le territoire franco-luxembourgeois ancré sur l'agglomération d'Alzette Belval, avec ses 12 communes comptant presque 100 000 habitants et s'étendant sur une zone de 170 km<sup>2</sup>. La mission est conduite par le groupement européen de coopération territoriale, installé le 8 mars 2013, dans le cadre d'un partenariat franco-luxembourgeois étendu avec des partenaires financeurs engagés : le Ministère de l'Énergie et de l'Aménagement du Territoire du Grand-Duché Luxembourgeois, le Ministère du Logement du Grand-Duché Luxembourgeois, le Ministère de la Transition Écologique et Solidaire de la République Française et la Région Grand Est ainsi que l'Université du Luxembourg, l'Établissement Public d'Aménagement d'Alzette Belval (EPA) et le Luxembourg Center for Architecture (LUCA) comme opérateurs-partenaires.

## L'IBA : un outil d'innovation

L'idée d'IBA (Internationale Bauausstellung) est apparue en Allemagne au début du XX<sup>ème</sup> siècle, plus précisément en 1901 à Darmstadt à l'occasion de l'exposition « Ein Dokument Deutscher Kunst », première exposition architecturale conçue dans le cadre du mouvement de réforme de la vie en alliant urbanisme, construction des bâtiments, aménagement intérieur et conception des objets au quotidien. Ainsi, au départ d'une simple exposition ayant connu un rayonnement international, cet événement s'est modifié et perfectionné au fil du XX<sup>ème</sup> siècle pour devenir **un outil d'expérimentation architectural et urbain destiné à un contexte territorial spécifique**. Le concept IBA, bien qu'il gagne en popularité, n'a jamais été formalisé : il constitue plus une approche qu'un label.

L'objectif ici est d'insuffler une « **nouvelle façon de faire** » pouvant inspirer de futurs projets. Ces nouvelles pratiques peuvent tout autant porter sur l'aménagement et le développement du territoire que sur la « gouvernance » des projets : dialogue transfrontalier entre les institutions, implication de la société civile, etc.

IBA Emscher Park, The Zollverein Mine gateway, 2013 © Jochen Tack / Stiftung Zollverein

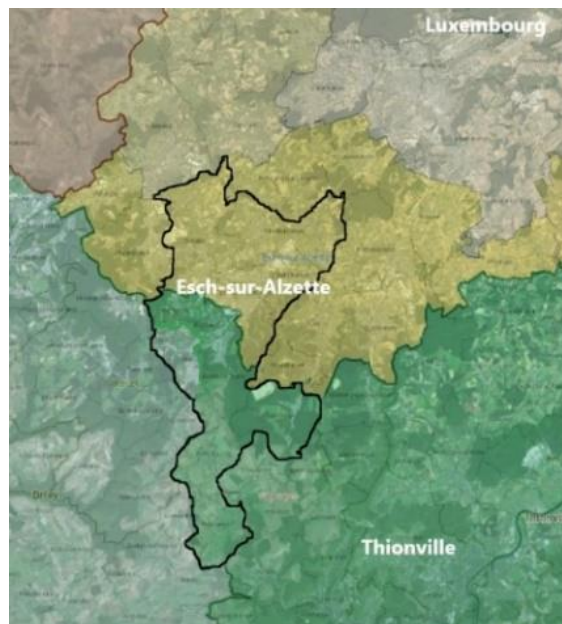


Au cœur de chaque IBA se trouvent plusieurs projets concrets. **Ces projets doivent être fédérés autour d'une idée, le *Motto***. La recherche de cette idée fédératrice est l'objet de **la phase de préfiguration, qui détermine la stratégie et pose les bases d'une IBA**. La stratégie, les valeurs, les enjeux et les principes communs sont tous à inventer ; c'est pourquoi la préfiguration est propice à un dialogue ouvert et transparent, créatif et expérimental.

## Le GECT Alzette Belval : un contexte territorial transfrontalier propice

Depuis les années 90, l'envie de collaborer entre Français et Luxembourgeois se fait sentir de part et d'autre de la frontière. Plusieurs initiatives ont été lancées, mais elles ont rapidement atteint leurs limites en l'absence d'une entité entièrement dédiée à cette coopération à la fois transfrontalière et communale. Seule une entité propre dotée d'une personnalité juridique semblait pouvoir durablement assurer une véritable coordination transfrontalière pérenne et efficiente, c'est pourquoi le GECT franco-luxembourgeois Alzette Belval a été créé.

Le territoire de ce groupement constitue une agglomération transfrontalière en pleine mutation qui est confrontée à de nouveaux défis du fait notamment du développement sans pareil de l'économie luxembourgeoise : utilisation harmonieuse des sols, production de logements abordables... Par ailleurs, ses habitants, en dépit de la frontière, partagent une histoire, un vécu et un cadre de vie communs, ce qui donne corps à la volonté absolue de travailler ensemble à la construction d'une agglomération transfrontalière.



Le territoire du GECTAB dans son contexte transfrontalier

## France et Luxembourg : des réflexions qui se croisent

Depuis plusieurs années, la réflexion autour des dynamiques permettant de réaliser des projets architecturaux et urbanistiques qui répondent de manière innovante aux enjeux et problématiques du territoire et de la société a germé. Il s'agit là des travaux en lien avec la démarche ECOCITE côté français et des échanges entre le LUCA et le Master in Architecture, European Urbanisation, Globalisation de l'Université du Luxembourg qui, soutenus par différentes institutions, se sont retrouvés sur le territoire d'Alzette Belval, territoire commun et partagé, territoire d'expérimentation et aux multiples défis à relever.

Ainsi, l'IBA est apparue comme étant une solution adéquate afin de structurer des projets opérationnels pour cette agglomération transfrontalière, voire au-delà (territorialement et en matière de partenariat), de manière souple et transversale, en concertation et en concordance avec les enjeux et les priorités des partenaires.

### 1<sup>ère</sup> étape : la mission de préfiguration

L'idée est d'engager une IBA sur la période 2022-2032. La mission de préfiguration (2020-2021) vise à réaliser l'étude de faisabilité préalable à la mise en place de cette dernière, sur le territoire de l'agglomération transfrontalière d'Alzette Belval, et sur les territoires associés le cas échéant.

Cette mission de préfiguration a la chance de pouvoir compter sur des partenaires (présents et à venir) à compétences différentes pour préparer le lancement effectif d'une IBA qui devra répondre aux enjeux locaux.

Elle permettra :

- ▮ de définir les valeurs et principes communs
- ▮ de fixer les thématiques fédératrices, retenues en fonction du contexte local et des problématiques du territoire
- ▮ de définir le mode de gouvernance, les partenariats
- ▮ d'arrêter le territoire d'intervention,
- ▮ d'envisager les financements mobilisables,
- ▮ de discerner les montages juridiques envisageables,...

Et

- ▮ d'initier déjà un ensemble de projets pilotes

Un travail multiforme avec des instances fixes, des panels d'experts, des colloques est prévu et différentes phases d'élaboration vont jalonner les 2 ans à venir pour livrer le mémorandum fin 2021.

---

Pour plus d'informations, n'hésitez pas à contacter la mission préfiguration IBA Alzette Belval:

Daniel SIEMSGLÜß | Responsable | [dsiemsgluess@gectalzettebelval.eu](mailto:dsiemsgluess@gectalzettebelval.eu)

Valentin NICOTRA | Chargé de mission | [vnicotra@gectalzettebelval.eu](mailto:vnicotra@gectalzettebelval.eu)

+33 3.72.60.18.41 | [preIBAAB@gectalzettebelval.eu](mailto:preIBAAB@gectalzettebelval.eu) | <http://gectalzettebelval.eu/>

GECT ALZETTE BELVAL 390 rue du laboratoire F-57 390 AUDUN-LE-TICHE